

O B E C K V A S I N Y



Zastupitelstvo obce Kvasiny

Obecně závazná vyhláška obce Kvasiny č. 1/2018, o místních poplatcích

Zastupitelstvo obce Kvasiny se na svém zasedání dne 29. listopadu 2018 usnesením č. 6/2/2018 usneslo vydat na základě § 14 odst. 2 zákona č. 565/1990 Sb., o místních poplatcích, ve znění pozdějších předpisů (dále jen „zákon o místních poplatcích“), a v souladu s § 10 písm. d) a § 84 odst. 2 písm. h) zákona č. 128/2000 Sb., o obcích (obecní zřízení), ve znění pozdějších předpisů, tuto obecně závaznou vyhlášku (dále jen „vyhláška“):

ČÁST I. ZÁKLADNÍ USTANOVENÍ

Čl. 1 Úvodní ustanovení

- (1) Obec Kvasiny zavádí touto vyhláškou tyto místní poplatky (dále také „poplatky“):
 - a) poplatek ze psů,
 - b) poplatek za užívání veřejného prostranství,
 - c) poplatek z ubytovací kapacity.
- (2) Řízení o poplatcích vykonává obecní úřad (dále jen „správce poplatku“).¹

ČÁST II. POPLATEK ZE PSŮ

Čl. 2 Poplatník a předmět poplatku

- (1) Poplatek platí držitel psa. Držitelem je fyzická nebo právnická osoba, která má trvalý pobyt nebo sídlo na území obce Kvasiny.²
- (2) Poplatek se platí ze psů starších 3 měsíců.³

¹ § 14 odst. 3 zákona o místních poplatcích
² § 2 odst. 1 zákona o místních poplatcích
³ § 2 odst. 2 zákona o místních poplatcích

v zahraničí a číslo občanského průkazu nebo cestovního dokladu fyzické osoby, které ubytování poskytl. Zápisy do evidenční knihy musí být vedeny přehledně a srozumitelně a musí být uspořádány postupně z časového hlediska. Evidenční knihu ubytovatel uchovává po dobu 6 let od provedení posledního zápisu¹²

Čl. 17

Sazba poplatku

- | | | |
|-----|--|--------------------|
| (1) | Sazba poplatku činí za každé využití lůžko a den | 6 Kč. |
| (2) | Paušální částka za každé lůžko činí | 900 Kč/rok. |

Čl. 18

Splatnost poplatku

- (1) Poplatek je splatný za 1. pololetí nejpozději do 30. září příslušného roku a za 2. pololetí nejpozději do 31. března následujícího roku. V případě ukončení poskytování ubytování je poplatek splatný nejdéle do 30 dnů od termínu ukončení.
- (2) Poplatek placený paušální částkou podle čl. 17 odst. 2 je splatný do 31. března a 30. září ve dvou stejných splátkách, případně je možné poplatek uhradit jednorázově do 31. března příslušného roku.

Čl. 19

Osvobození

Poplatku nepodléhá:

- a) ubytovací kapacita v zařízeních sloužících pro přechodné ubytování studentů a žáků
- b) ubytovací kapacita ve zdravotnických nebo lázeňských zařízeních, pokud nejsou užívána jako hotelová zařízení
- c) ubytovací kapacita v zařízeních sloužících sociálním a charitativním účelům.¹³

ČÁST V.

USTANOVENÍ SPOLEČNÁ A ZÁVEREČNÁ

Čl. 20

Společná ustanovení k ohlašovací povinnosti

- (1) V ohlášení poplatník uvede¹⁴
 - a) jméno, popřípadě jména, a příjmení nebo název nebo obchodní firmu, obecný identifikátor, byl-li přidělen, místo pobytu nebo sídlo, místo podnikání, popřípadě

¹² § 7 odst. 3 druhá věta zákona o místních poplatcích s odkazem na § 3 odst. 4 zákona o místních poplatcích

¹³ § 7 odst. 2 zákona o místních poplatcích

¹⁴ § 14a odst. 1 zákona o místních poplatcích

Čl. 14

Osvobození

- (1) Poplatek se neplatí:
 - a) za vyhrazení trvalého parkovacího místa pro osobu zdravotně postiženou⁸,
 - b) z akcí pořádaných na veřejném prostranství, jejichž výtěžek je určen na charitativní a veřejně prospěšné účely⁹.
- (2) Od poplatku se dále osvobozuje:
 - a) umístění skládek uhlí, palivového dřeva po dobu nepřesahující 48 hodin,
 - b) umístění stavebního zařízení a skládky stavebního materiálu (v souladu s platným stavebním povolením) po dobu platnosti stavebního povolení,
 - c) užívání veřejného prostranství jeho vlastníkem či uživatelem na základě soukromoprávní smlouvy,
 - d) umístění jedné přenosné reklamní tabule o záboru menším než 1,5 m²,
 - e) užívání veřejného prostranství organizacemi založenými nebo zřízenými obcí Kvasiny,
 - f) užívání veřejného prostranství spolky majícími sídlo v obci Kvasiny.

ČÁST IV.

POPLATEK Z UBYTOVACÍ KAPACITY

Čl. 15

Předmět poplatku a poplatník

- (1) Poplatek z ubytovací kapacity se vybírá v obcích a městech v zařízeních určených k přechodnému ubytování za úplatu.¹⁰
- (2) Poplatek platí ubytovatel, kterým je fyzická nebo právnická osoba, která přechodné ubytování poskytl.¹¹

Čl. 16

Ohlašovací povinnost

- (1) Poplatník (ubytovatel) je povinen ohlásit správci poplatku vznik své poplatkové povinnosti do 30 dnů od zahájení činnosti spočívající v poskytování přechodného ubytování za úplatu. Stejným způsobem ohlásí ubytovatel správci poplatku ukončení činnosti spočívající v poskytování přechodného ubytování za úplatu.
- (2) Při plnění ohlašovací povinnosti je poplatník povinen sdělit správci poplatku údaje stanovené v čl. 20 této vyhlášky.
- (3) Poplatník (ubytovatel) je povinen vést evidenční knihu, do které zapisuje dobu ubytování, jméno, příjmení, adresu místa trvalého pobytu nebo místa trvalého bydliště

⁸ § 4 odst. 3 zákona o místních poplatcích

⁹ § 4 odst. 1 poslední věta zákona o místních poplatcích

¹⁰ § 7 odst. 1 zákona o místních poplatcích

¹¹ § 7 odst. 3 zákona o místních poplatcích

i) za užívání veřejného prostranství pro potřeby tvorby filmových a televizních děl

10 Kč

(2) Obec stanovuje poplatek paušální částkou takto:

a) za umístění reklamního zařízení o záboru do 1,5 m² včetně **50 Kč/měsíc/m²
250/rok/m²**

b) za umístění reklamního zařízení o záboru větším než 1,5 m² **100 Kč/měsíc/m²
500 Kč/rok/m²**

c) za vyhrazení trvalého parkovacího místa – osobní automobil, přívěsný vozík

40 Kč/vozidlo/měsíc

480 Kč/vozidlo/rok

d) za vyhrazení trvalého parkovacího místa - ostatní vozidla s nosností do 3,5 tun (např. karavan, dodávkový automobil)

50 Kč/vozidlo/měsíc

600 Kč/vozidlo/rok

e) za vyhrazení trvalého parkovacího místa – vozidlo s nosností nad 3,5 tuny (např. autobus, nákladní automobil)

60 Kč/vozidlo/měsíc

720 /

vozidlo/rok

f) za umístění zařízení lunaparků, cirkusů a jiných obdobných atrakcí při záboru větším než 2 m²/atrakce

200 Kč /týden/atrakce

Čl. 13

Splatnost poplatku

(1) Poplatek ve výši stanovené podle čl. 12 odst. 1 je splatný:

a) při užívání veřejného prostranství po dobu kratší 10 dnů, nejpozději v den zahájení užívání veřejného prostranství,

b) při užívání veřejného prostranství po dobu 10 dnů nebo delší, nejpozději do 10 dnů od zahájení užívání veřejného prostranství.

(2) Poplatek ve výši stanovené podle čl. 12 odst. 2 této vyhlášky:

a) stanovený měsíční paušální částkou je splatný nejpozději v den zahájení užívání veřejného prostranství,

b) stanovený roční paušální částkou je splatný nejpozději do 1 měsíce od zahájení užívání veřejného prostranství.

(3) Případně-li lhůta splatnosti na sobotu, neděli nebo státem uznaný svátek, je dnem, ve kterém je poplatník povinen svoji povinnost splnit, nejbližší následující pracovní den.

- (2) Poplatek za užívání veřejného prostranství platí fyzické i právnické osoby, které užívají veřejné prostranství způsobem uvedeným v odstavci 1.⁷

Čl. 9

Veřejné prostranství

Poplatek podle této vyhlášky se platí za užívání veřejných prostranství, která jsou uvedena jmenovitě v **příloze č. 1** a současně graficky vymezena v **příloze č. 2**. Přílohy tvoří nedílnou součást této vyhlášky.

Čl. 10

Vznik a zánik poplatkové povinnosti

Poplatková povinnost vzniká dnem, kdy započalo užívání veřejného prostranství, a zaniká dnem, který následuje po dni, kdy toto užívání bylo ukončeno.

Čl. 11

Ohlašovací povinnost

- (1) Poplatník je povinen ohlásit správci poplatku nejpozději 5 dní před zahájením užívání veřejného prostranství předpokládanou dobu, místo, způsob a výměru užívání veřejného prostranství. V případě užívání veřejného prostranství po dobu kratší než 5 dní je povinen splnit ohlašovací povinnost nejpozději v den zahájení užívání veřejného prostranství. Pokud tento den připadne na sobotu, neděli nebo státem uznaný svátek, je poplatník povinen splnit ohlašovací povinnost nejbližší následující pracovní den.
- (2) Poplatník je dále povinen ohlásit správci poplatku některé další údaje stanovené v čl. 20 této vyhlášky.
- (3) Po ukončení užívání veřejného prostranství je poplatník povinen ohlásit skutečný stav údajů uvedených v odst. 1 nejpozději do 15 dnů.

Čl. 12

Sazba poplatku

- (1) Sazba poplatku činí za každý i započatý m² a každý i započatý den:
 - a) za umístění dočasných staveb a zařízení sloužících pro poskytování prodeje a služeb **10 Kč**
 - b) za umístění stavebního zařízení **10 Kč**
 - c) za umístění reklamního zařízení o záboru do 1,5 m² včetně **5 Kč**
 - d) za umístění reklamního zařízení o záboru větším než 1,5 m² **10 Kč**
 - e) pro umístění zařízení cirkusů, lunaparků a jiných obdobných atrakcí **10 Kč**
 - f) za umístění skládek **10 Kč**
 - g) za vyhrazení trvalého parkovacího místa **5 Kč**
 - h) za užívání veřejného prostranství pro kulturní, sportovní a reklamní akce **1 Kč**

⁷ § 4 odst. 2 zákona o místních poplatcích

- (2) Sazba poplatku pro ostatní držitele za kalendářní rok činí:

	za prvního psa	za druhého a každého dalšího psa téhož držitele
v samostatně stojícím rodinném domě	180 Kč	240 Kč
v řadovém rodinném domě	240 Kč	360 Kč
v bytovém domě s více než 3 byty	360 Kč	540 Kč
v ostatních případech	120 Kč	180 Kč

Čl. 6

Splatnost poplatku

- (1) Poplatek je splatný nejpozději do 31. března příslušného kalendářního roku.
- (2) Vznikne-li poplatková povinnost po datu splatnosti uvedeném v odstavci 1, je poplatek splatný nejpozději do 15. dne měsíce, který následuje po měsíci, ve kterém poplatková povinnost vznikla, nejpozději však do konce příslušného kalendářního roku.

Čl. 7

Osvobození

Od poplatku ze psů je osvobozen držitel psa, kterým je osoba nevidomá, bezmocná a osoba s těžkým zdravotním postižením, která je držitelem průkazu ZTP/P podle zvláštního právního předpisu, osoba provádějící výcvik psů určených k doprovodu těchto osob, osoba provozující útulek zřízený obcí pro ztracené nebo opuštěné psy nebo osoba, které stanoví povinnost držení a používání psa zvláštní právní předpis⁵.

ČÁST III.

POPLATEK ZA UŽÍVÁNÍ VEŘEJNÉHO PROSTRANSTVÍ

Čl. 8

Předmět poplatku, poplatník

- (1) Poplatek za užívání veřejného prostranství se vybírá za zvláštní užívání veřejného prostranství, kterým se rozumí umístění dočasných staveb a zařízení sloužících pro poskytování prodeje a služeb, pro umístění stavebních nebo reklamních zařízení, zařízení cirkusů, lunaparků a jiných obdobných atrakcí, umístění skládek, vyhrazení trvalého parkovacího místa a užívání tohoto prostranství pro kulturní, sportovní a reklamní akce nebo potřeby tvorby filmových a televizních děl.⁶

⁵ § 2 odst. 2 zákona o místních poplatcích

⁶ § 4 odst. 1 zákona o místních poplatcích

Čl. 3

Vznik a zánik poplatkové povinnosti

- (1) Poplatková povinnost vzniká držiteli psa v den, kdy se pes stal starším tří měsíců, nebo v den, kdy nabyl psa staršího tří měsíců.
- (2) V případě držení psa po dobu kratší než jeden rok se platí poplatek v poměrné výši, která odpovídá počtu i započatých kalendářních měsíců. Při změně místa trvalého pobytu nebo sídla platí držitel psa poplatek od počátku kalendářního měsíce následujícího po měsíci, ve kterém změna nastala, nově příslušné obci.⁴
- (3) Poplatková povinnost zaniká dnem, kdy přestala být fyzická nebo právnická osoba držitelem psa (např. úhynem psa, jeho ztrátou, darováním nebo prodejem), přičemž se poplatek platí i za započatý kalendářní měsíc, ve kterém taková skutečnost nastala.

Čl. 4

Ohlašovací povinnost

- (1) Držitel psa je povinen ohlásit správci poplatku vznik své poplatkové povinnosti do 15 dnů ode dne jejího vzniku. Stejným způsobem je povinen oznámit také zánik své poplatkové povinnosti.
- (2) Povinnost ohlásit držení psa má i osoba, která je od poplatku osvobozena.
- (3) Při plnění ohlašovací povinnosti je držitel psa povinen sdělit správci poplatku údaje rozhodné pro stanovení výše poplatkové povinnosti, zejména stáří a počet držených psů a další údaje stanovené v čl. 20 této vyhlášky.

Čl. 5

Sazba poplatku

- (1) Sazba poplatku pro držitele, který je poživitelem invalidního, starobního, vdovského nebo vdoveckého důchodu, který je jeho jediným zdrojem příjmu, anebo poživitelem sirotčího důchodu za kalendářní rok činí:

	za prvního psa	za druhého a každého dalšího psa téhož držitele
v samostatně stojícím rodinném domě	90 Kč	120 Kč
v řadovém rodinném domě	120 Kč	180 Kč
v bytovém domě s více než 3 byty	180 Kč	270 Kč
v ostatních případech	60 Kč	90 Kč

⁴ § 2 odst. 3 a 4 zákona o místních poplatcích

další adresy pro doručování; právnická osoba uvede též osoby, které jsou jejím jménem oprávněny jednat v poplatkových věcech,

- b) čísla všech svých účtů u poskytovatelů platebních služeb, včetně poskytovatelů těchto služeb v zahraničí, užívaných v souvislosti s podnikatelskou činností, v případě, že předmět poplatku souvisí s podnikatelskou činností poplatníka,
 - c) další údaje rozhodné pro stanovení výše poplatkové povinnosti, včetně skutečností zakládajících nárok na případné osvobození od poplatkové povinnosti.
- (2) Poplatník, který nemá sídlo nebo bydliště na území členského státu Evropské unie, jiného smluvního státu Dohody o Evropském hospodářském prostoru nebo Švýcarské konfederace, uvede kromě údajů požadovaných v odstavci 2 adresu svého zmocněnce v tuzemsku pro doručování.¹⁵
- (3) Dojde-li ke změně údajů či skutečností uvedených v ohlášení, je poplatník povinen tuto změnu oznámit do 15 dnů ode dne, kdy nastala.¹⁶

Čl. 21

Navýšení poplatku

- (1) Nebudou-li poplatky zaplacený poplatníkem včas nebo ve správné výši, vyměří správce poplatku poplatek platebním výměrem nebo hromadným předpisným seznamem.¹⁷
- (2) Včas nezaplacené nebo neodvedené poplatky nebo část těchto poplatků může správce poplatku zvýšit až na trojnásobek; toto zvýšení je příslušenstvím poplatku.¹⁸

Čl. 22

Zrušovací ustanovení

Ruší se obecně závazná vyhláška obce Kvasiny č. 2/2016, o místních poplatcích, ze dne 6. prosince 2016.

Čl. 23

Účinnost

Tato vyhláška nabývá účinnosti patnáctým dnem po dni jejího vyhlášení.

Podpis

.....
Bc. Jiří Novotný
místostarosta

Podpis

.....
Ing. Alice Nováková
starostka

¹⁵ § 14a odst. 2 zákona o místních poplatcích

¹⁶ § 14a odst. 3 zákona o místních poplatcích

¹⁷ § 11 odst. 1 zákona o místních poplatcích

¹⁸ § 11 odst. 3 zákona o místních poplatcích

Vyvěšeno na úřední desce dne: 5.12.2018

Sejmuto z úřední desky dne: 20.12.2018

Zveřejnění bylo shodně provedeno na elektronické úřední desce.

OŠEO Kvasiny
517 02 Kvasiny 01
obč. Rybníky nad Křežnicí
IČ 00373026 DIČ CZ09-175026
cyfrowod

Příloha č. 1 a č. 2 jmenovitý seznam a mapa s vyznačením veřejných prostranství, jejichž zvláštní užívání je zpoplatněno

**Příloha č. 1 Obecně závazné vyhlášky Obce Kvasiny č. 1/2018 o místních poplatcích
Vymezení veřejných prostranství dle čl. 9**

Legenda ke grafickému vymezení veřejných prostranství:

Červenou barvou se šrafováním vyznačeno veřejné prostranství:

- P1 - Plocha před Hasičskou zbrojnicí a garážemi
- P2 - Parkoviště u prodejny Konzum
- P3 - Plocha před Kulturním domem
- P4 - Plocha u Kovárny

Zelenou barvou vyznačeno veřejné prostranství:

- Z1 - Park v lokalitě Zámecká včetně dětského hřiště
- Z2 - Zelená plocha u splavu pod Olšinou
- Z3 - Zelená plocha před školou
- Z4 - Kaštanová alej u Pošty
- Z5 - Zelená plocha za Kulturním domem
- Z6 - Parky ve středu obce včetně dětského hřiště, altánku a workoutového hřiště
- Z7 - Zelená plocha u mostu – u Hanušů
- Z8 - Zelená plocha u Kamenného mostu
- Z9 - Zelená plocha u obecního rybníku

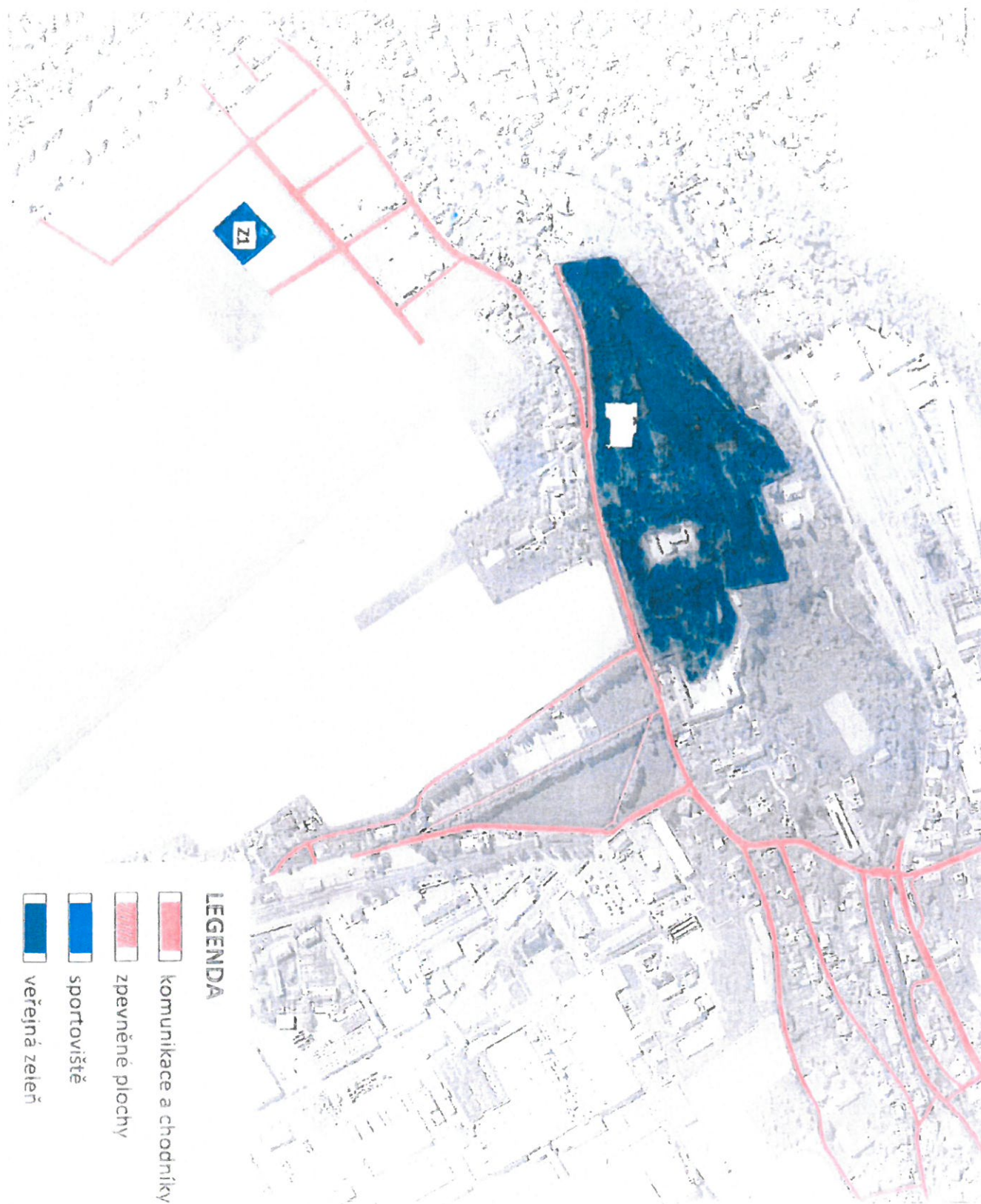
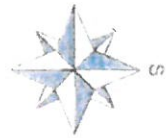
Modrou barvou vyznačeno veřejné prostranství:

- S1 - Sportovní areál pod Olšinou
- S2 - ZŠ a MŠ Kvasiny

Růžovou barvou vyznačena veřejná prostranství:

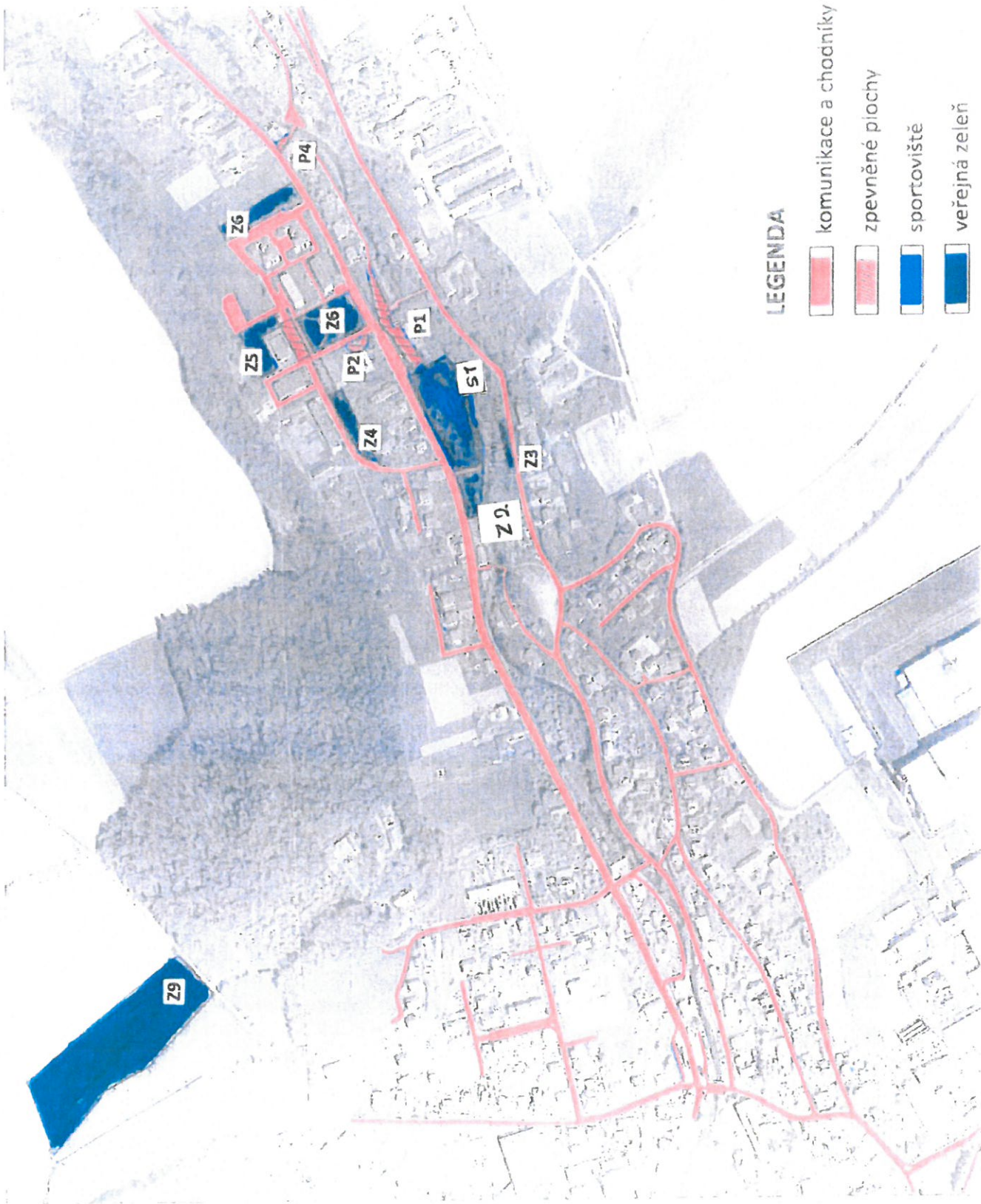
- ulice, chodníky, parkovací plochy

Příloha č. 2 Obecně závazné vyhlášky Obce Kvasiny č. 1/2018 o místních poplatcích
Vymezení veřejných prostranství dle čl. 9 – grafické vyznačení



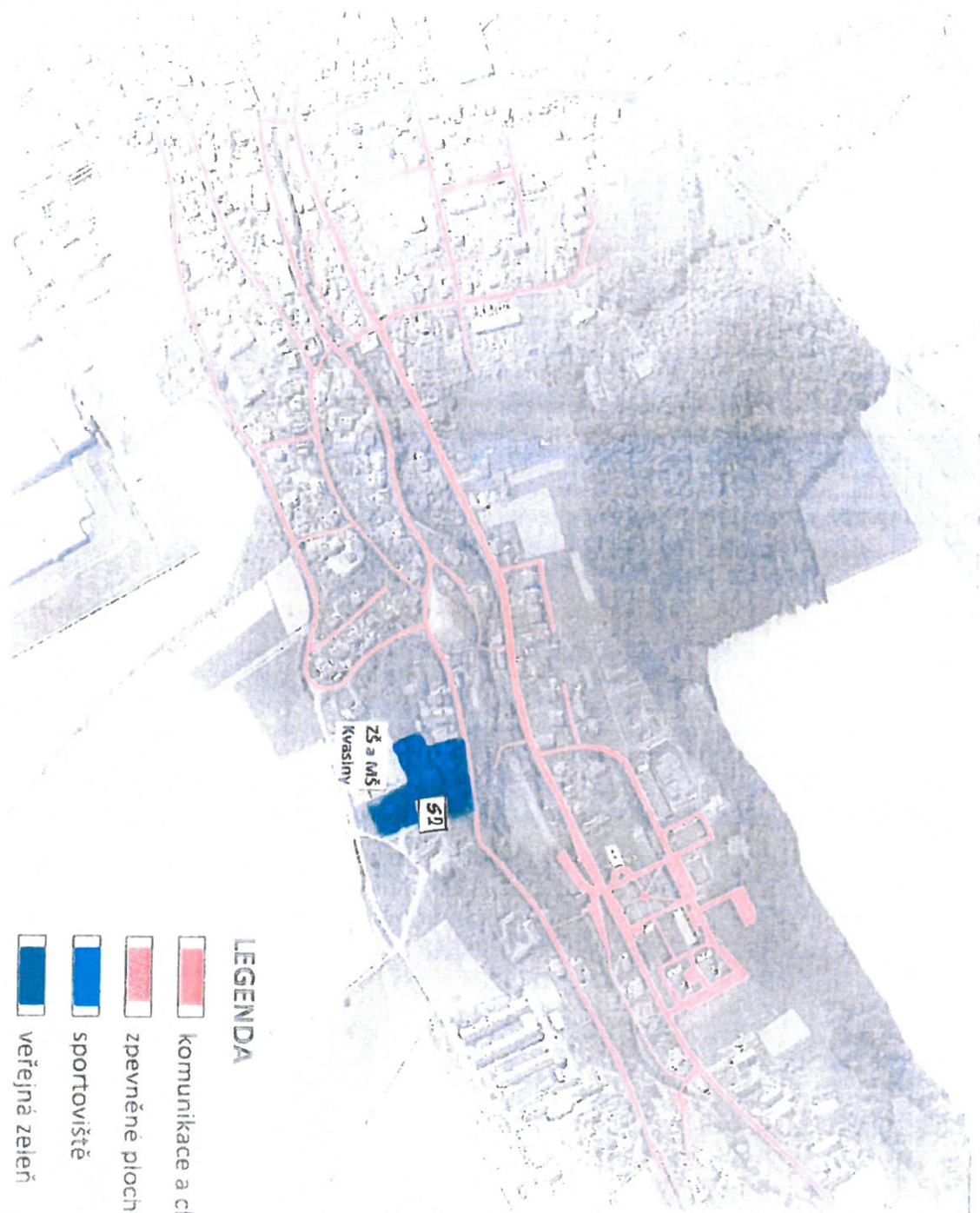
LEGENDA

-  komunikace a chodníky
-  zpevněné plochy
-  sportoviště
-  veřejná zeleně



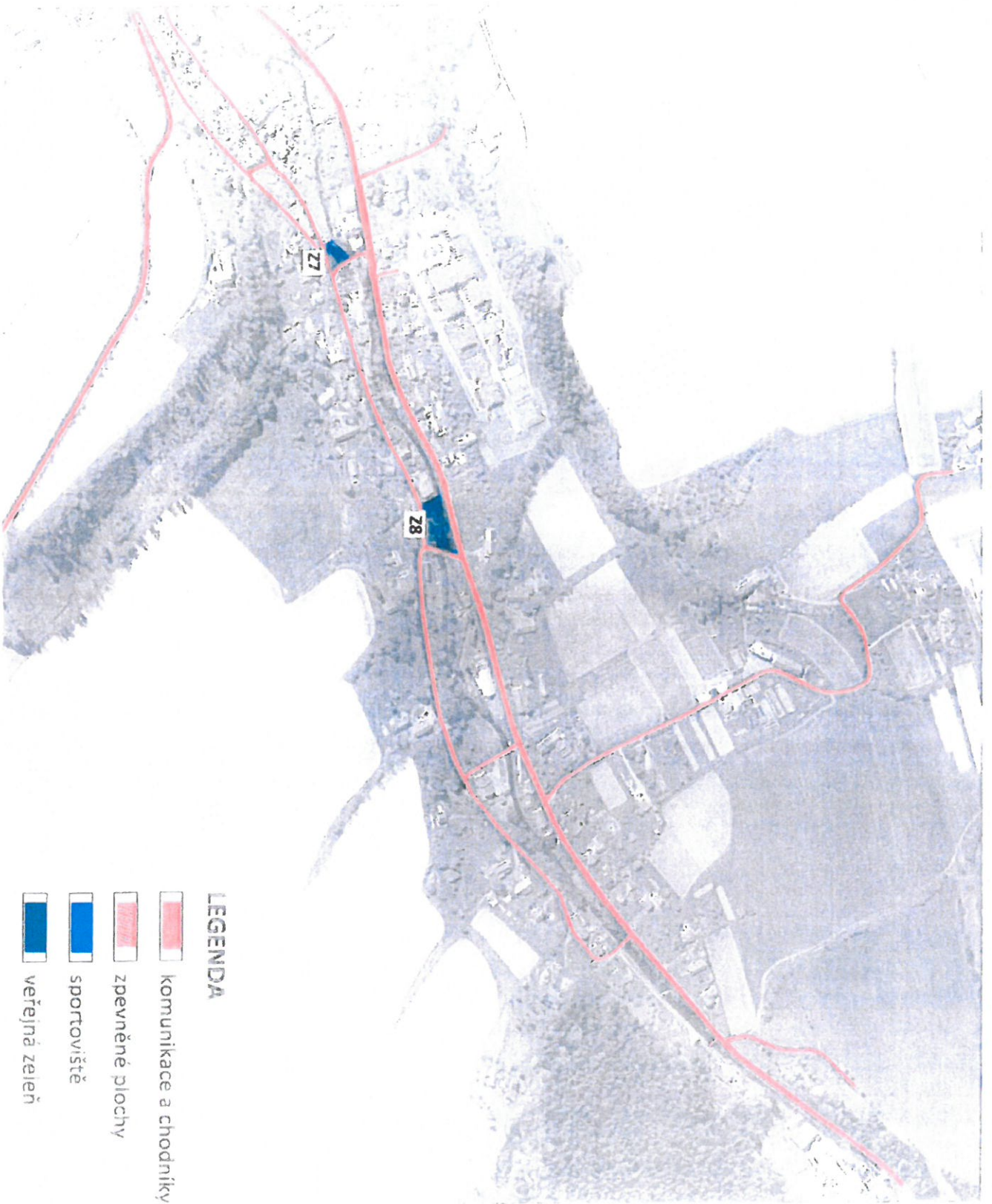
LEGENDA

-  komunikace a chodníky
-  zpevněné plochy
-  sportoviště
-  veřejná zeleň



LEGENDA

-  komunikace a chodníky
-  zpevněné plochy
-  sportoviště
-  veřejná zeleň



LEGENDA

-  komunikace a chodníky
-  zpevněné plochy
-  sportoviště
-  veřejná zeleň