
OBJEDNATEL: **Obec Kvasiny**
Kvasiny 81, 517 02 Kvasiny

POŘIZOVATEL:

Městský úřad Rychnov n. K.
Odbor výstavby a ž. p.
Havlíčkova 136, 516 01 Rychnov n. K.

ARCHITEKT:

Ing. arch. Tomáš Beneš
Ve Struhách 969/13, 160 00 Praha 6
IČ: 88195848, ČKA: 04210
tel.: 608910258
tomasbenes@tb-a.cz
www.tb-a.cz

SPOLUPRACUJÍCÍ ARCHITEKT:

Ing. arch. Ondřej Bartůšek
Měříčkova 1448/52, 621 00 Brno
IČ: 76035018
tel.: 777806951
ondrej@bartusek.info

NÁZEV AKCE:

**ÚZEMNÍ STUDIE
ZASTAVITELNÁ PLOCHA Z1-8**

vymezená Územním plánem
Kvasiny

DATUM:

08.2016

MĚŘÍTKO:

FÁZE:

ČISTOPIS

Č. PARÉ:

Č. PŘÍLOHY:

B6

NÁZEV DÍLA:

OBRAZOVÁ PŘÍLOHA

ŠIRŠÍ VZTAHY

Struktura Kvasin je silně lineární, což je dáno topografií terénu – polohou v protáhlém údolí. Obec se rozšiřovala jednak délkovým rozrůstáním, ale také přidáváním nových komunikací rovnoběžných s hlavní středovou osou. Struktura osídlení je také v tomto směru prostřídána krajinnými prvky, což se jeví jako jedna ze zásadních kvalit urbanismu obce. Toto schéma je dobře čitelné od zámku až po severovýchodní cíp obce.



PROPOJENÍ

Lokalita sice přiléhá přímo k centru Kvasin, nicméně svah nad Dlouhou strouhou je natolik výraznou bariérou, že navržená struktura nutně musí být svébytným celkem s vlastním charakterem. Provázání s centrem je možné především sítí pěších a cyklistických tras. Ve výsledku se tedy nejedná o rozšíření veřejného prostoru centra obce, ale o vytvoření organizované soustavy vzájemně provázaných prostorů, z nichž každý má svojí úlohu a jiné kvality.

V příčném směru potom územím procházejí pěší trasy, které spojují pěšiny s volnou krajinou. V budoucnu tyto cesty mohou propojit lokalitu s navazujícími rozvojovými plochami obce.



HLAVNÍ PROSTORY

Řešené území je zdánlivě blízké a přiléhající k centru. Ve skutečnosti je ale výškový rozdíl natolik zásadní, že se jedná o dvě nezávislé lokality specifických kvalit. Z hlediska širších vztahů a celoměstského významu je důležitá návaznost na rozšíření veřejného prostoru v nejvyšším místě lokality, kde je také navržena stavba duchovního charakteru s významem pro širší okolí. Ta by měla být podpořena vertikálou, čnicí nad stávající porost.



VEŘEJNÝ PROSTOR

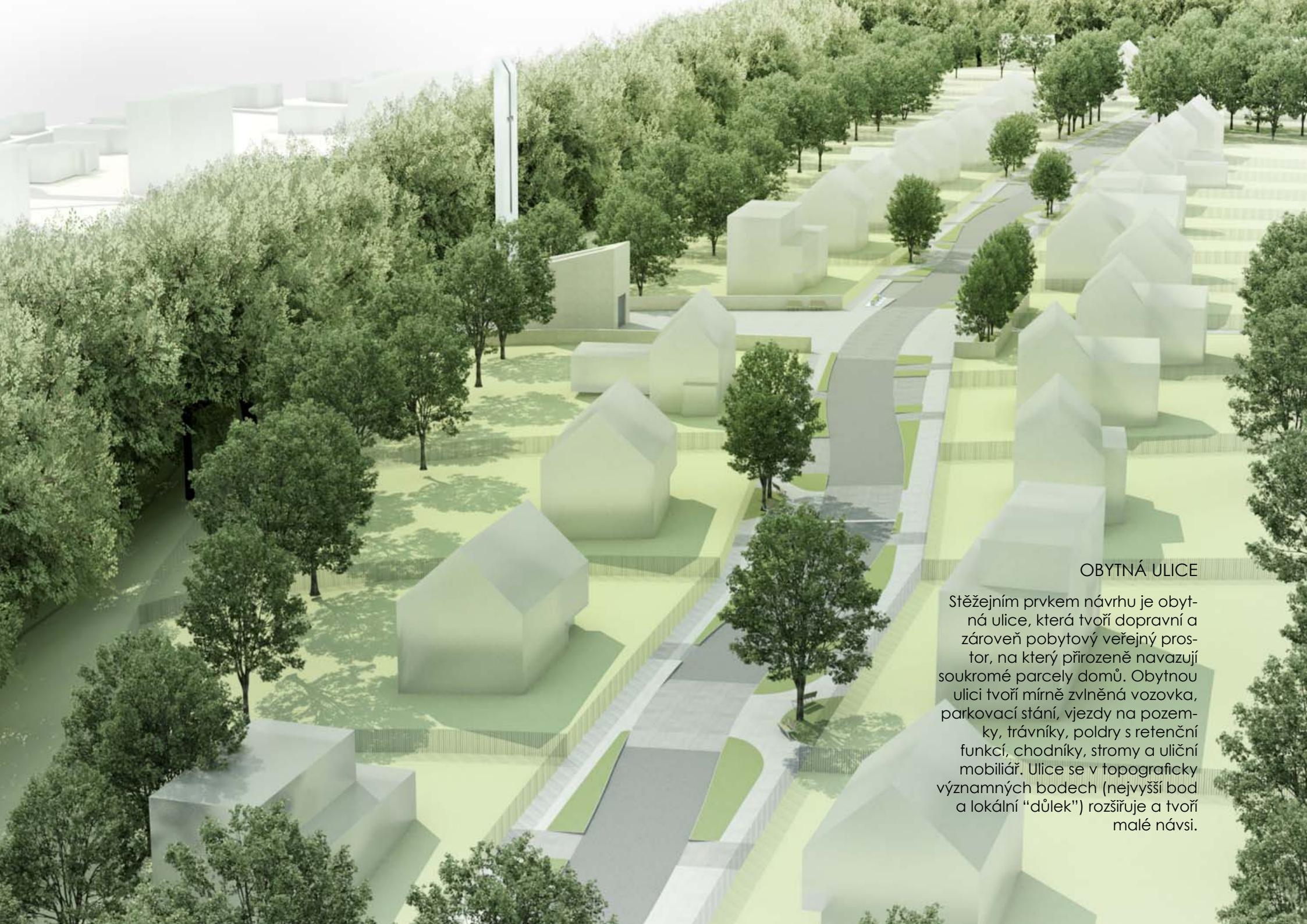
Jako stežejní se jeví zachování lineárního schématu urbanismu – vzhledem k parametrům vymezené plochy je nejvýhodnější klasické uspořádání středové komunikace s kolmo orientovanými obdélníkovými pozemky protáhlejšího charakteru. Doplněním uzavřenou stavební čarou v blízkosti této komunikace vzniká kvalitní ulice.



VEŘEJNÝ PROSTOR

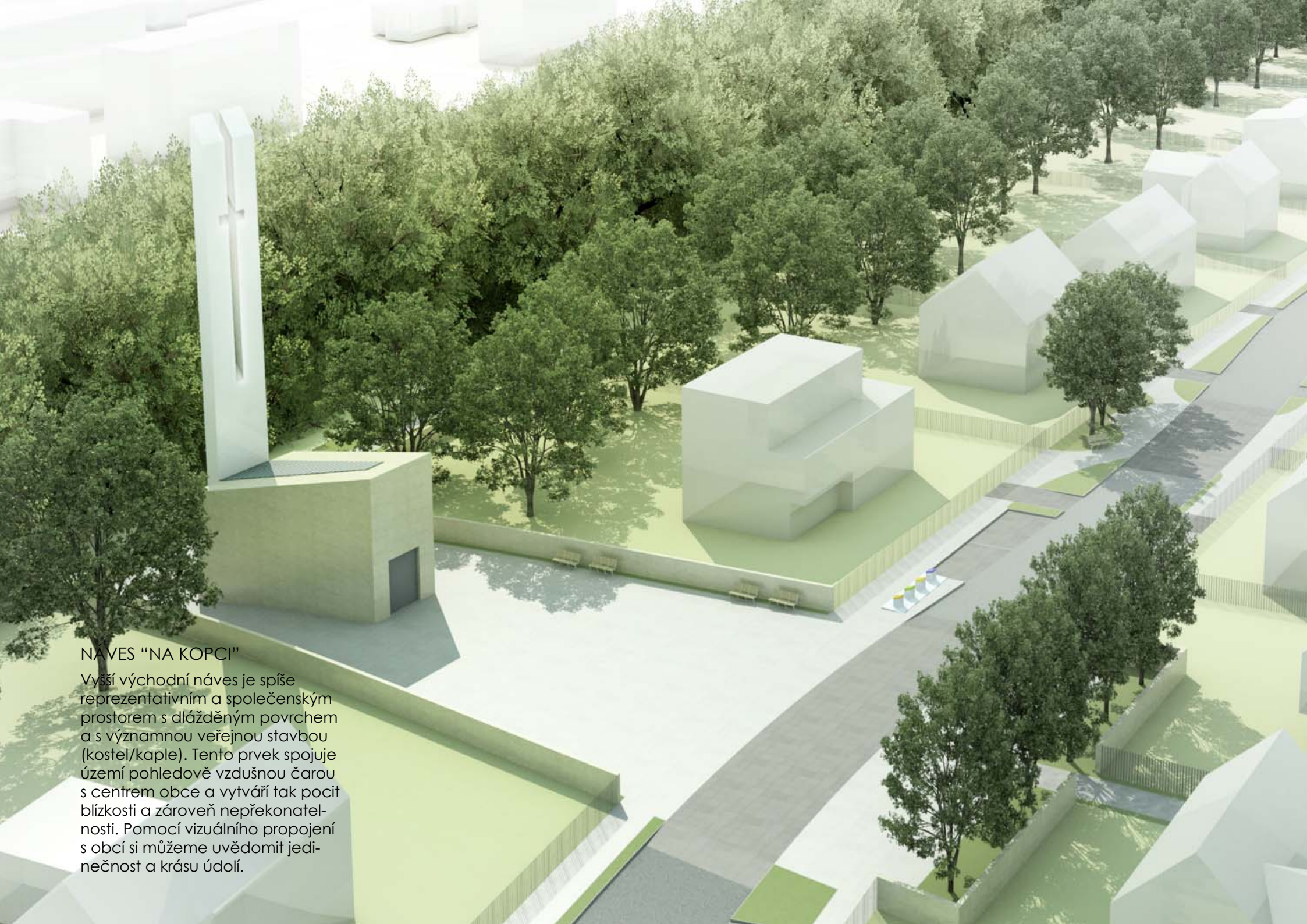
Jemnou organickou modelací – zalomením, zakřivením, která je pro Kvasiny také charakteristická, je možné odclonit daleké průhledy a vytvořit tak místa komornějšího, příjemnějšího charakteru. Veřejný prostor v takovémto schématu chápeme spíše jako formulaci středové komunikace do podoby obytné ulice a její lokální rozšíření s akcentem solitérního prvku – stavba veřejné vybavenosti, umělecké / pobytové dílo. Jediný veřejný prostor pak plní všechny funkce v místě potřebné – dopravní, pobytovou, shromažďovací, reprezentativní, relaxační.





OBYTNÁ ULICE

Stěžejním prvkem návrhu je obytná ulice, která tvoří dopravní a zároveň pobytový veřejný prostor, na který přirozeně navazují soukromé parcely domů. Obytnou ulici tvoří mírně zvlněná vozovka, parkovací stání, vjezdy na pozemky, trávníky, poldry s retenční funkcí, chodníky, stromy a uliční mobiliář. Ulice se v topograficky významných bodech (nejvyšší bod a lokální "důlek") rozšiřuje a tvoří malé návsi.



NÁVES "NA KOPCI"

Vyšší východní náves je spíše reprezentativním a společenským prostorem s dlážděným povrchem a s významnou veřejnou stavbou (kostel/kaple). Tento prvek spojuje území pohledově vzdušnou čarou s centrem obce a vytváří tak pocit blízkosti a zároveň nepřekonatelnosti. Pomocí vizuálního propojení s obcí si můžeme uvědomit jedinečnost a krásu údolí.

NÁVES "V DOLÍKU"

Nižší západní náves má přírodní charakter. Je ztvárněna jako travnatý dolík s divokou luční florou a doplněna skupinou stromů. Jeho úlohou je propojení místa s okolními přírodními prvky a vytvoření přirozeného místního biotopu. Otevírá se zde průhled do volné krajiny.

