

Obec Kvasiny
Zastupitelstvo obce Kvasiny



**Obecně závazná vyhláška obce Kvasiny,
kterou se zakazuje konzumace alkoholických nápojů na vymezených
veřejných prostranstvích**

Zastupitelstvo obce Kvasiny se na svém zasedání dne 28.4.2026 usnesením č. 13/20/2026 usneslo vydat na základě § 10 písm. a) a § 84 odst. 2 písmeno h) zákona č. 128/2000 Sb., o obcích (obecní zřízení), ve znění pozdějších předpisů, tuto obecně závaznou vyhlášku:

Čl. 1

Předmět a cíl

- (1) Cílem této obecně závazné vyhlášky je vytvoření opatření směřujících k zabezpečení místních záležitostí veřejného pořádku, jako stavu, který umožňuje pokojné soužití občanů i návštěvníků obce Kvasiny, a současně vytváření příznivých podmínek pro život a zlepšování estetického vzhledu obce.
- (2) Předmětem této obecně závazné vyhlášky je regulace činnosti, která by mohla narušit veřejný pořádek v obci, být v rozporu s dobrými mravy, ohrožovat vytváření příznivých podmínek pro život obyvatel obce a poškozovat estetický vzhled obce.
- (3) Činností, která by mohla narušit veřejný pořádek, být v rozporu s dobrými mravy, ohrožovat vytváření příznivých podmínek pro život a poškozovat estetický vzhled obce je konzumace alkoholických nápojů na veřejném prostranství nebo zdržování se s otevřenou lahví nebo jinou nádobou obsahující alkoholický nápoj na veřejném prostranství (dále jen „konzumace alkoholických nápojů“).

Čl. 2

Vymezení pojmů

- (1) Veřejným prostranstvím jsou všechna náměstí, ulice, tržiště, chodníky, veřejná zeleň, parky a další prostory přístupné každému bez omezení, tedy sloužící obecnému užívání, a to bez ohledu na vlastnictví k tomuto prostoru.¹
- (2) Alkoholickým nápojem se rozumí nápoj obsahující více než 0,5 % objemových ethanolu.

Čl. 3

Zákaz konzumace alkoholických nápojů na některých veřejných prostranstvích

¹ § 34 zákona č. 128/2000 Sb., o obcích (obecní zřízení), ve znění pozdějších předpisů

- (1) Zakazuje se konzumace alkoholických nápojů na veřejných prostranstvích vymezených v příloze č. 1 této obecně závazné vyhlášky a graficky vyznačena na mapě v Příloze č. 2 této obecně závazné vyhlášky. Tyto předmětné přílohy tvoří nedílnou součást vyhlášky.
- (2) Zakazuje se konzumace alkoholických nápojů na všech autobusových zastávkách² a ve vzdálenosti 30 m od nich.

Čl. 4 **Výjimky**

Zákaz požívání alkoholických nápojů na veřejném prostranství se nevztahuje:

- a) na dny 1. ledna, 30. dubna, 31. prosince a na den konání masopustního průvodu v obci Kvasiny,
- b) na restaurační zahrádky a předzahrádky, které jsou součástí provozoven, kde je provozována hostinská činnost³,
- c) u ploch P1 a S1 na otevřené soutěže v požárním sportu,
- d) u plochy Z 13 při akci Betlémské světlo,
- e) u ploch P1, P3, Z5, Z9, Z10 a S1 na veřejnosti přístupné kulturní, sportovní a společenské akce.

Čl. 5 **Zrušovací ustanovení**

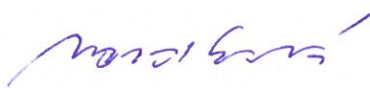
Zrušuje se Obecně závazná vyhláška č. 1/2020, kterou se zakazuje konzumace alkoholických nápojů na vymezených veřejných prostranstvích, ze dne 13. května 2020.

Čl. 6 **Účinnost**

Tato obecně závazná vyhláška nabývá účinnosti počátkem patnáctého dne následujícího po dni jejího vyhlášení.



Mgr. Jiří Tobiška v. r.
starosta



Ing. Alice Nováková v. r.
místostarostka

² viz § 18 zákona č. 111/1994 Sb., o silniční dopravě, ve znění pozdějších předpisů

³ zákon č. 455/1991 Sb., o živnostenském podnikání, ve znění pozdějších předpisů a nařízení vlády č. 278/2008 Sb., o obsahových náplních jednotlivých živností, ve znění pozdějších předpisů

Příloha č. 1: Vymezení veřejných prostor dle čl. 3 odst.1 OZV

Vysvětlivky:

st. – stavební parcela

bez označení písmenem – parcelní číslo

část – část pozemku, která je upřesněna graficky v Příloze č. 2

Zpevněné plochy:

P1 – Plocha před hasičskou zbrojnicí a garážemi

146/1- část, st. 331

P2 – Parkoviště u prodejny Konzum

st. 416, 1397/1 – část

P3 – Plocha před kulturním domem

1397/1 – část

Veřejná zeleň:

Z1 – Park v lokalitě zámecká včetně dětského hřiště a workoutového hřiště

405/150, 405/188 – část

Z2 – Zelená plocha u splavu pod Olšinou

155/12, 155/18

Z3 – Zelená plocha před školou včetně parkoviště a bezbariérového přístupu

156/18, 1302/33, 156/16, 1302/34, 156/4, 1398/5

Z4 – Sběrný dvůr a zelené plochy kolem

1060/3, 1060/27

Z5 – Zelená plocha za kulturním domem

1014/4, 1014/15

Z6 – Parky ve středu obce včetně dětského hřiště

1056/1

Z7 – Park ve středu obce včetně altánku a workoutového hřiště

1056/9

Z8 – Zelená plocha u Kamenného mostu

60

Z9 – Zelená plocha u obecního rybníka

5012, st. 678

Z10 – Zámecký park

385/10, 385/8, 385/12, st. 122, 1334, st. 339

Z11 – Zelená plocha u firmy EVEKTOR

1386/3, 1386/6, 1386/4, 1386/1

Z12 – Zelená plocha kolem prodejny Konzum

1059/1, 1059/15

Z13 – zelená plocha u kapličky

1074/3

Sportoviště

S1 – Sportovní areál pod Olšinou
155/6, 155/1, 155/20, 155/15, 155/17

Školská zařízení

M1 – Základní škola a Mateřská škola Kvasiny
st. 207, 174/9, 174/15, st. 523, st. 217, 5280/1, 5279/1, 5279/3, 174/18, 5279/6, 5279/5,
5279/2, 5279/4, 174/2

Komunikace, chodníky, stezky a zastávky:

K1 – K nádraží (včetně chodníku)
1403/5, 1402/9, 1416/3, 1343/1 – část

K2 – Zámecká (včetně chodníku)
1302/1 – část

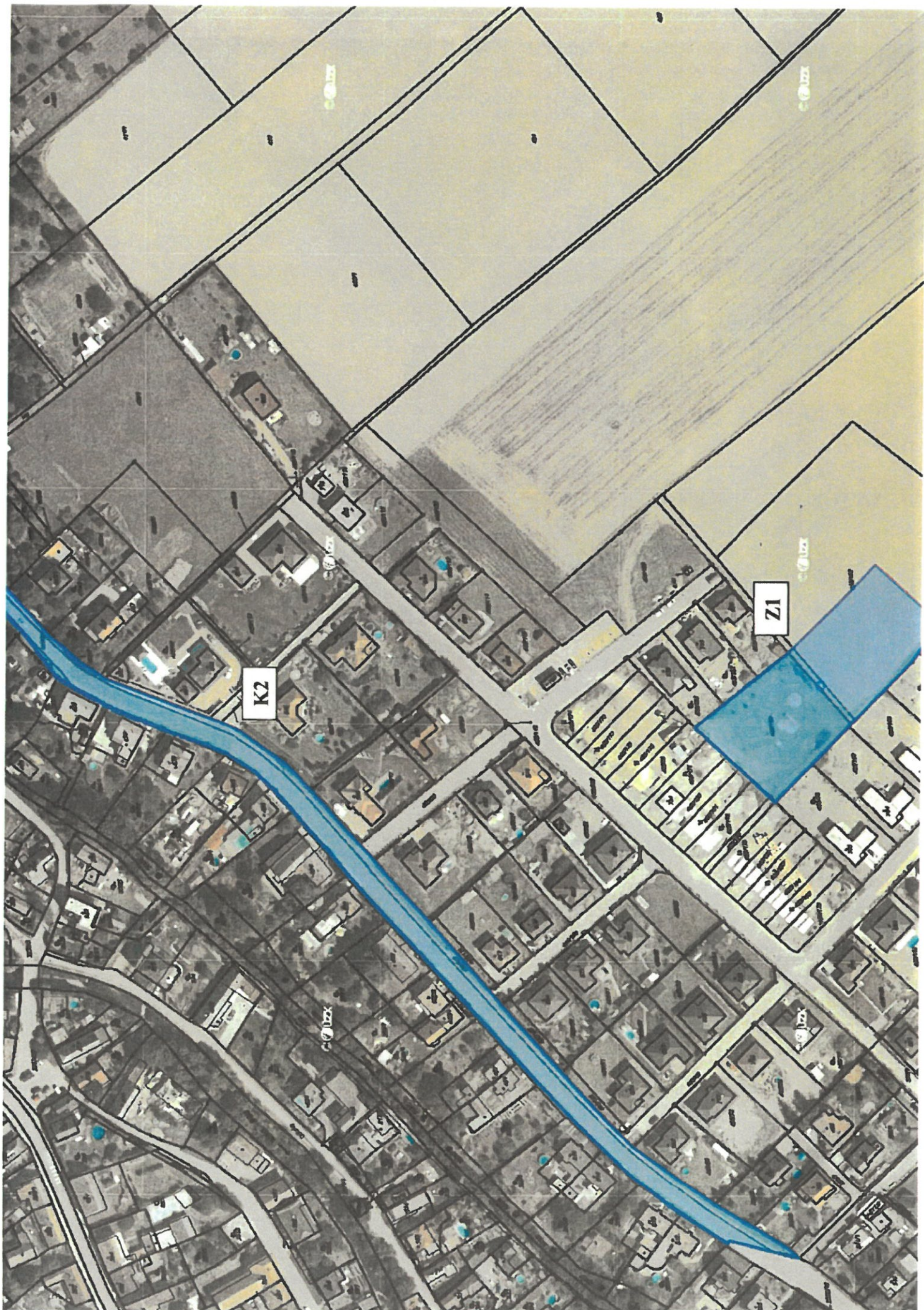
K3 – Část komunikace ke škole (včetně chodníku)
1302/1 – část, 1386/5

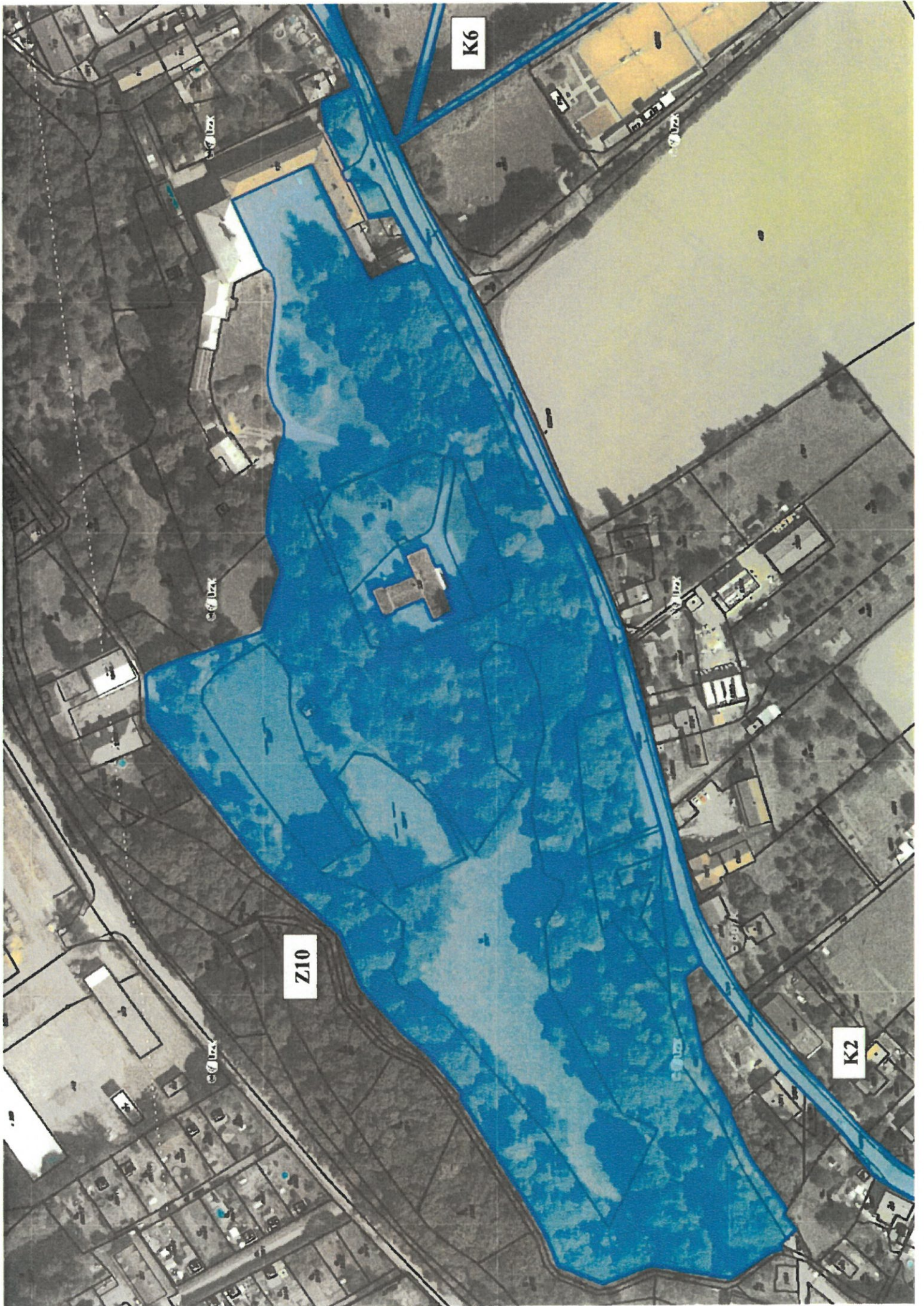
K4 – Komunikace "U Konzumu"
1406/1 – část, 250/3, 1239/2 – část, 245/2, 1406/31, 249/1, 249/2, 1392/3, 2369, 1392/15

K5 – Ještětická (včetně chodníků)
1239/1

K6 – Pěší stezka kaštanovou alejí k zámku
435/14, 435/7

K7 – Kolem úřadu
1397/1 – část

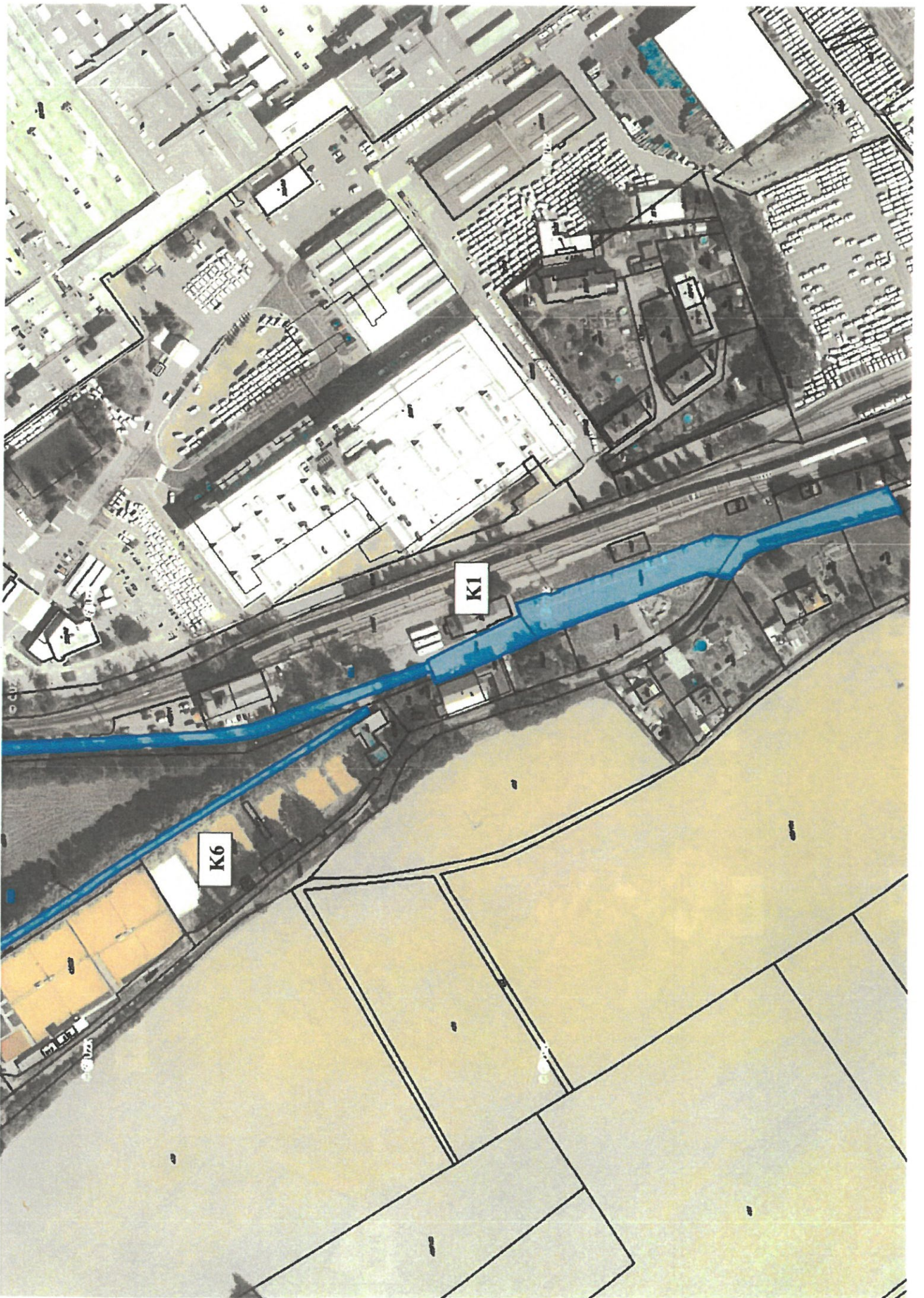


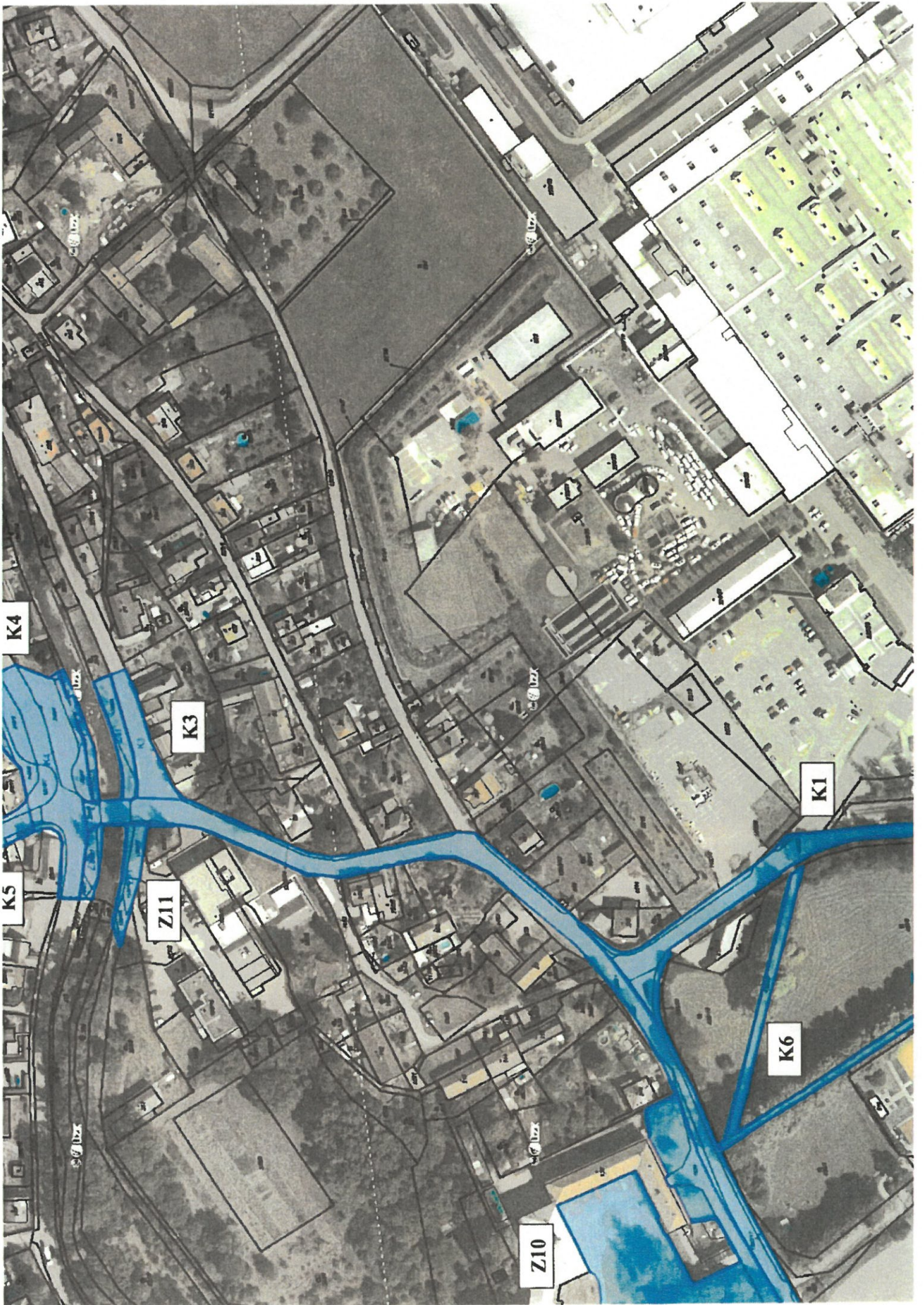


K6

Z10

K2









Z9

Novodvorná

4

