

OBEC KVASINY
Zastupitelstvo obce



Obecně závazná vyhláška
č. 1/2020,
kteřou se zakazuje konzumace alkoholických nápojů na vymezených veřejných
prostranstvích

Zastupitelstvo obce Kvasiny se na svém zasedání dne ...2020 usnesením č. usneslo vydat na základě ustanovení § 10 písm. a) a ustanovení § 84 odst. 2 písm. h) zákona č. 128/2000 Sb., o obcích (obecní zřízení), ve znění pozdějších předpisů, tuto obecně závaznou vyhlášku:

Čl. 1
Předmět a cíl

- 1) Cílem této obecně závazné vyhlášky je vytvoření opatření směřujících k zabezpečení místních záležitostí veřejného pořádku, jako stavu, který umožňuje pokojné soužití občanů i návštěvníků obce Kvasiny, a současně vytváření příznivých podmínek pro život a zlepšování estetického vzhledu obce.
- 2) Předmětem této obecně závazné vyhlášky je regulace činností, která by mohla narušit veřejný pořádek v obci, být v rozporu s dobrými mravy, ohrožovat vytváření příznivých podmínek pro život obyvatel obce a poškozovat estetický vzhled obce.
- 3) Činností, která by mohla narušit veřejný pořádek, být v rozporu s dobrými mravy, ohrožovat vytváření příznivých podmínek pro život a poškozovat estetický vzhled obce je konzumace alkoholických nápojů na veřejném prostranství nebo zdržování se s otevřenou lahví nebo jinou nádobou obsahující alkoholický nápoj na veřejném prostranství (dále jen „konzumace alkoholických nápojů“).

Čl. 2
Zákaz konzumace alkoholických nápojů na některých veřejných prostranstvích

- 1) Zakazuje se konzumace alkoholických nápojů na veřejných prostranstvích¹, která jsou uvedena jmenovitě v příloze č. 1 a graficky vyznačena na mapě v příloze č. 2. Tyto přílohy tvoří nedílnou součást této vyhlášky.
- 2) Zakazuje se konzumace alkoholických nápojů na všech autobusových zastávkách² a ve vzdálenosti 30 m od nich.

¹ § 34 zákona č. 128/2000 Sb., o obcích (obecní zřízení), ve znění pozdějších předpisů

Čl. 3 Výjimky

- 1) Zákaz konzumace alkoholických nápojů na veřejném prostranství se nevztahuje:
 - a) na dny 1. ledna, 30. dubna a 31. prosince,
 - b) na restaurační zahrádky a předzahrádky, které jsou součástí provozoven, kde je provozována hostinská činnost³, a to v rámci jejich provozní doby.
- 2) Rada obce může na základě žádosti⁴ udělit výjimku ze zákazu konzumace alkoholických nápojů stanoveného v článku 3 odst. 1 a 2 této obecně závazné vyhlášky.

Čl. 4 Zrušovací ustanovení

Ruší se obecně závazná vyhláška č. 1/2017, kterou se zakazuje konzumace alkoholických nápojů na vymezených veřejných prostranstvích, ze dne 23. října 2017.

Čl. 5 Účinnost

Tato obecně závazná vyhláška nabývá účinnosti patnáctým dnem po dni jejího vyhlášení.

.....
Jiří Novotný
místostarosta

.....
Alice Nováková
starostka

Vyvěšeno na úřední desce dne:

Sejmuto z úřední desky dne:

Zveřejnění bylo shodně provedeno na elektronické úřední desce.

² viz zákon č. 111/1994 Sb., o silniční dopravě, ve znění pozdějších předpisů

³ zákon č. 455/1991 Sb., o živnostenském podnikání, ve znění pozdějších předpisů a nařízení vlády č. 278/2008 Sb., o obsahových náplních jednotlivých živností, ve znění pozdějších předpisů

⁴ § 37 a § 45 zákona č. 500/2004 Sb., správní řád, ve znění pozdějších předpisů

Příloha č. 1: Vymezení veřejných prostranství dle čl. 2 odst. 1 OZV č. 1/2020 – výčet

Zpevněné plochy:

P1 - Plocha před Hasičskou zbrojnicí a garážemi

P2 - Parkoviště u prodejny Konzum

P3 - Plocha před Kulturním domem

Veřejná zeleň:

Z1 - Park v lokalitě zámecká včetně dětského hřiště a workoutového hřiště

Z2 - Zelená plocha u splavu pod Olšinou

Z3 - Zelená plocha před školou

Z4 – Sběrný dvůr a zelené plochy kolem

Z5 - Zelená plocha za Kulturním domem

Z6 - Parky ve středu obce včetně dětského hřiště

Z7 - Park ve středu obce včetně altánku a workoutového hřiště

Z8 – Zelená plocha u Kamenného mostu

Z9 - Zelená plocha u obecního rybníka

Z10 - Zámecký park

Z11 - Zelená plocha u prodejny Škoda

Z12 - Zelená plocha kolem prodejny Konzum

Z13 - Zelená plocha u kapličky

Sportoviště:

S1 - Sportovní areál pod Olšinou

Školská zařízení:

M1 – Základní škola a Mateřská škola Kvasiny

Komunikace, chodníky, stezky a zastávky:

K1 - K Nádraží (včetně chodníku)

K2 - Zámecká (včetně chodníku)

K3 – Část komunikace ke škole (včetně chodníku)

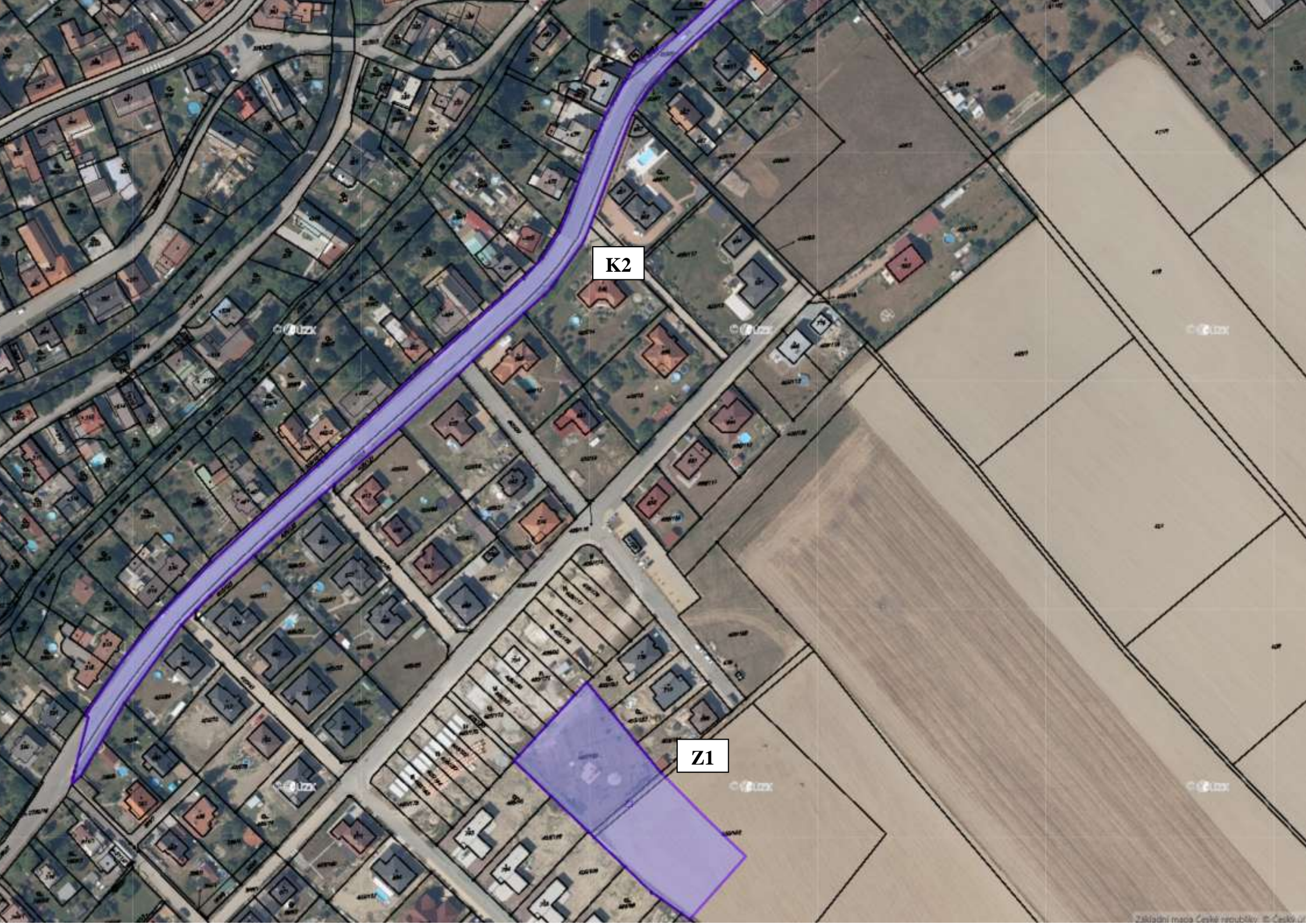
K4 - Komunikace "U Konzumu" (včetně chodníku)

K5 - Ještětická (včetně chodníku)

K6 – Pěší stezka kaštanovou alejí k zámku

K7 – Kolem úřadu

Příloha č. 2: Vymezení veřejných prostranství dle čl. 2 odst. 1 OZV č. 1/2020 – zakres do mapy obce



K2

Z1



Z10

K6

K2

LZK

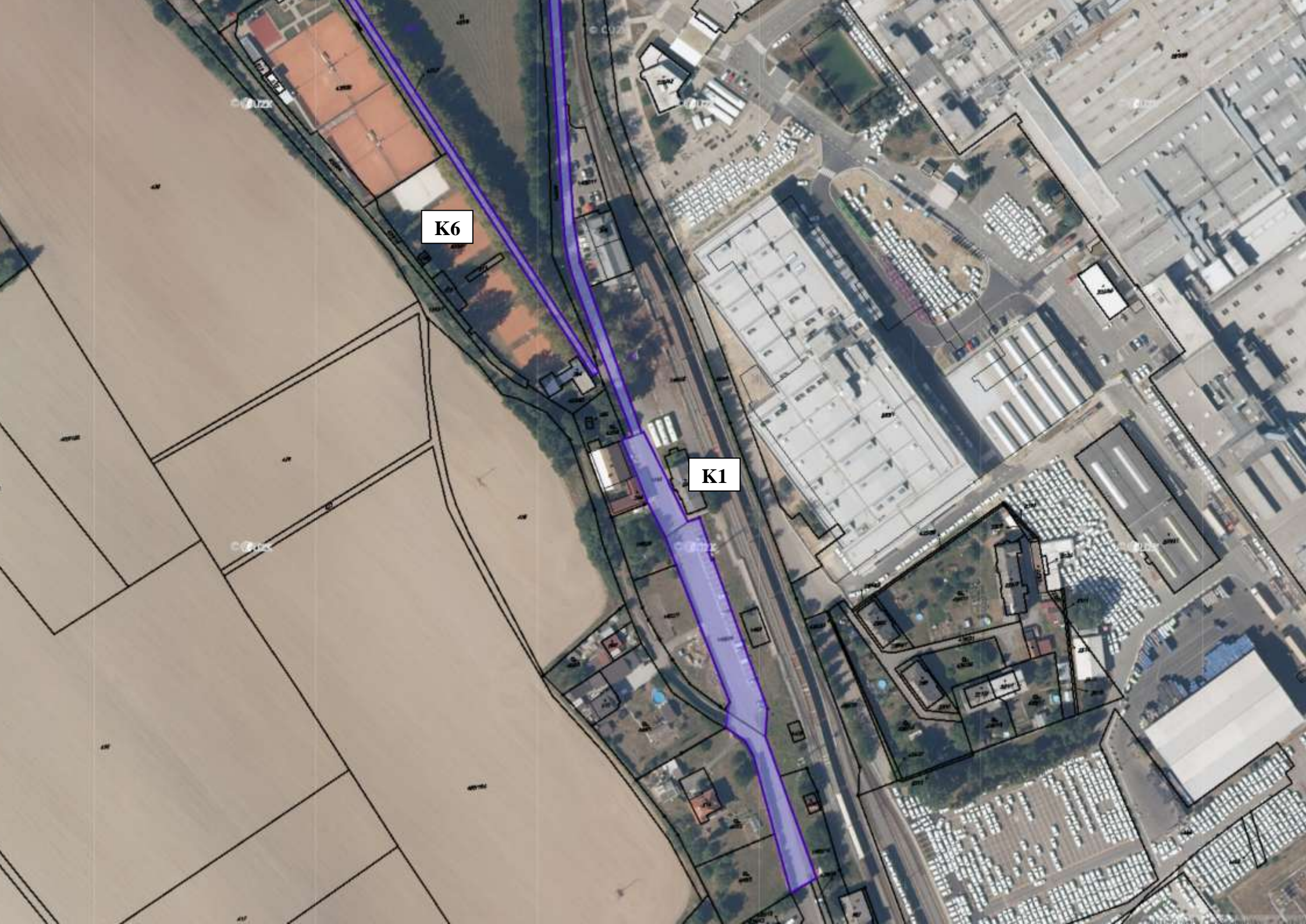
LZK

LZK

LZK

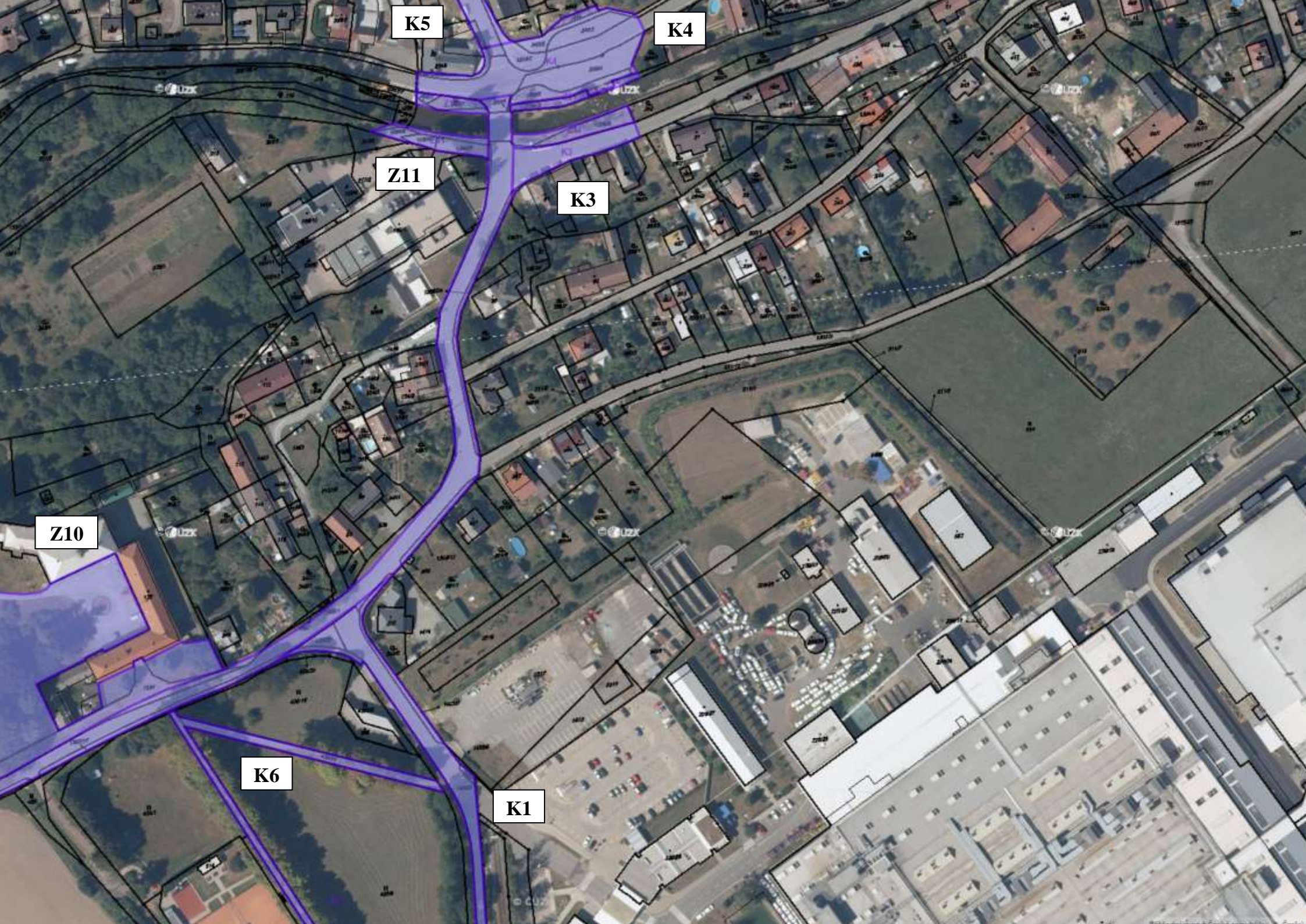
LZK

LZK



K6

K1



K5

K4

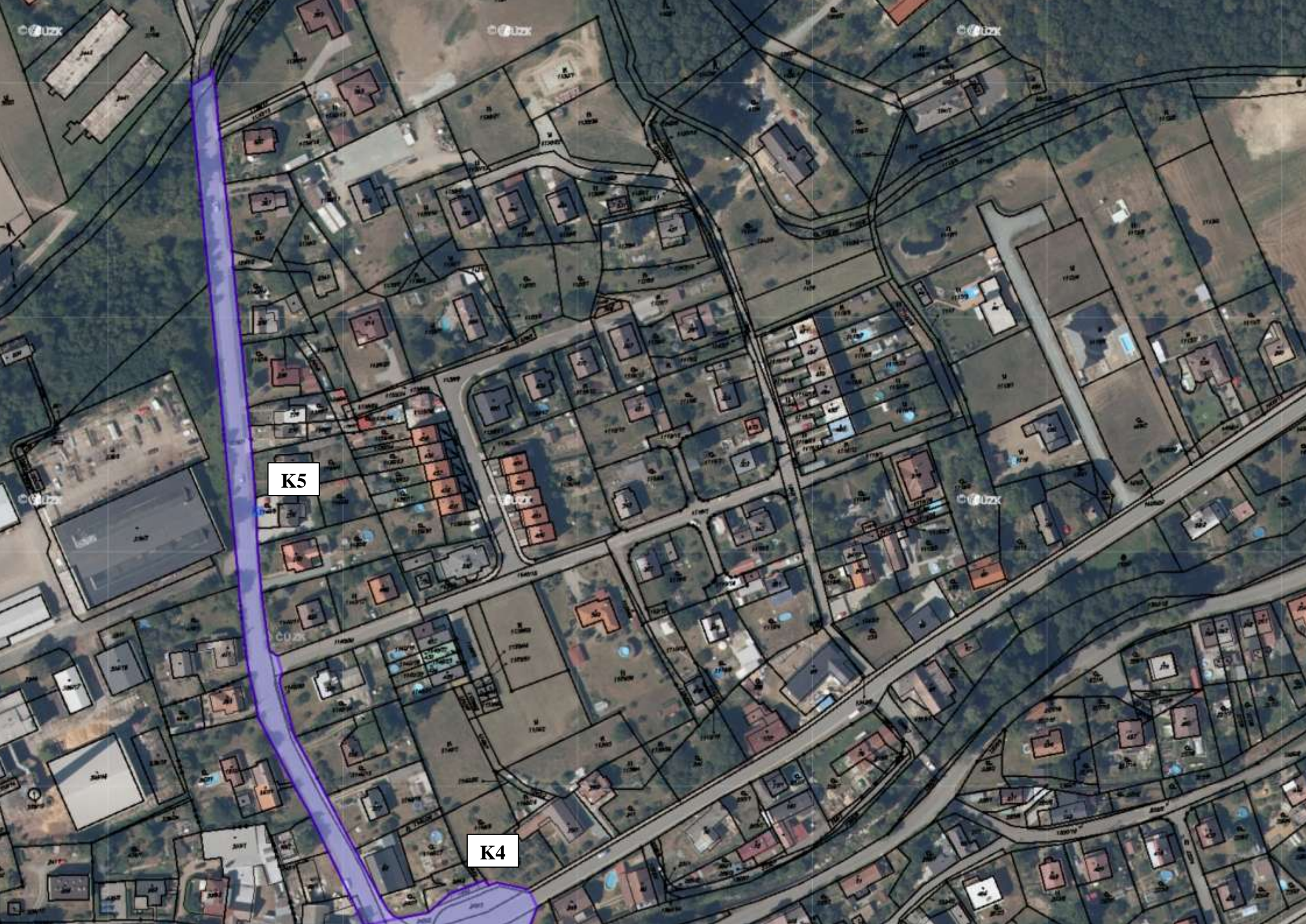
Z11

K3

Z10

K6

K1



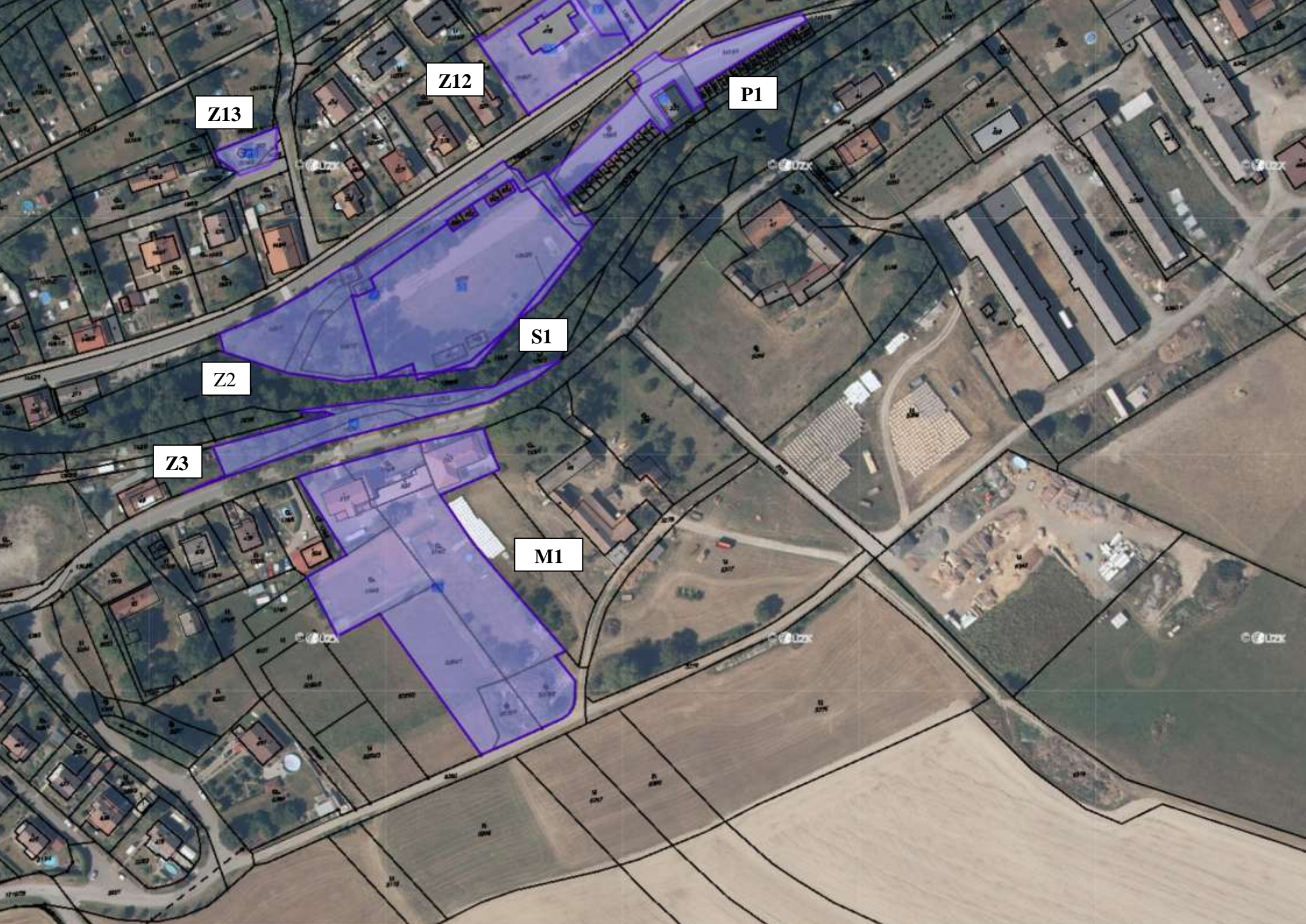
K5

K4

Novodvorská

Z9





Z12

P1

Z13

S1

Z2

Z3

M1



Z5

Z7

P3

Z4

Z6

K7

P2

Z13

Z12

P1

S1



Z8