



VÝROČNÍ ZPRÁVA 2022

ZÁKLADNÍ INFORMACE ORGANIZACE

Název organizace	Pečovatelská služba Kvasiny
Datum vzniku organizace	1. 5. 2007 (Usnesením Zastupitelstva obce Kvasiny, č. 5/56/2007 ze dne 4. 4. 2007)
Číslo registrace	9196018
Forma organizace	Organizační složka obce
Zřizovatel	Obec Kvasiny Kvasiny 81 517 02
IČ zřizovatele	000275026
ID datové schránky zřizovatele	
Číslo účtu	
Kontakt	Jana Růžičková, vedoucí pečovatelské služby dps@obec-kvasiny.cz 494 596 510, 602 332 883
Místo poskytování služby	Pečovatelská služba Kvasiny Kvasiny 345 517 02
Forma poskytování	Terénní – kapacity 60 klientů
Okruh osob	Osoby s jiným zdravotním postižením (Dospělí občané s náhle vzniklými zdravotními problémy, které jim dočasně brání v sebeobsluze) Senioři

1. POSLÁNÍ PEČOVATELSKÉ SLUŽBY

Posláním Pečovatelské služby Kvasiny je umožnit dospělým osobám se zdravotním postižením a seniorům v Kvasinách a spádových obcích, kteří ke svému samostatnému životu potřebují pomoc druhé osoby, setrvat ve svém domácím prostředí (doma) a žít, pokud možno způsobem, na který byli dosud zvyklí.

2. NAŠ CÍL

Cílem Pečovatelské služby Kvasiny je umožnit uživateli:

- setrvat v přirozeném prostředí domova – v blízkosti rodiny, svých přátel, pokud možno co nejdéle, případně umožnit mu dožít doma bez nutnosti odcházet do zdravotnického či jiného zařízení,
- zachovat v co nejvyšší možné míře, nebo obnovit, jeho způsob života,
- vytvořit tým kvalifikovaných, vzdělaných a informovaných pracovníků, a tím zajišťovat systematickou kvalitní péči a uspokojovat potřeby uživatelů.

3. SLUŽBY POSKYTUJEME

Cílovou skupinou jsou osoby s jiným zdravotním postižením a dospělí občané s náhle vzniklými zdravotními problémy, které jim brání v sebeobsluze, a to od 19 let a senioři od 65 let, kteří žijí v obci Kvasiny, Solnice, Skuhrov nad Bělou, Bílý Újezd, Osečnice, Dobré.

4. ČINNOSTI ORGANIZACE

Pečovatelská služba poskytuje služby osobám v domácnostech nebo domu s pečovatelskou službou, které splňují podmínky pro poskytování těchto služeb, Rozsah činností je popsán zákonem č. 108/2006 Sb., o sociálních službách.

POSKYTOVANÉ SLUŽBY LZE ROZDĚLIT DO 5 OBLASTÍ:

- Pomoc při zvládnání běžných úkonů péče o vlastní osobu
- Pomoc při osobní hygieně nebo poskytnutí podmínek pro osobní hygienu
- Poskytnutí stravy nebo pomoc při zajištění stravy
- Pomoc při zajištění chodu domácnosti
- Zprostředkování kontaktu se společenským prostředím

V roce 2022 poskytovala pečovatelská služba péči celkem 89 klientům. **Celkový počet klientů během roku 2022: 89 (30 mužů a 59 žen).** Průměrný věk klientů pečovatelské služby v roce 2022 činil 82,1 let (78,6 let muži, 82,2 let ženy). V roce 2022 bylo uzavřeno 18 nových smluv a z důvodu úmrtí, odchodu do jiné služby, popř. jiného důvodu bylo ukončeno 21 smluv o poskytování služby. Denní kapacita služby je 60 klientů. Měsíční průměrný počet klientů je 68. Měsíční průměrný počet klientů, kterým byla poskytnuta péče činí 67,8.

Rozložení péče v lokalitách z celkového počtu 89 klientů pečovatelské služby během roku 2022.

Viz graf níže

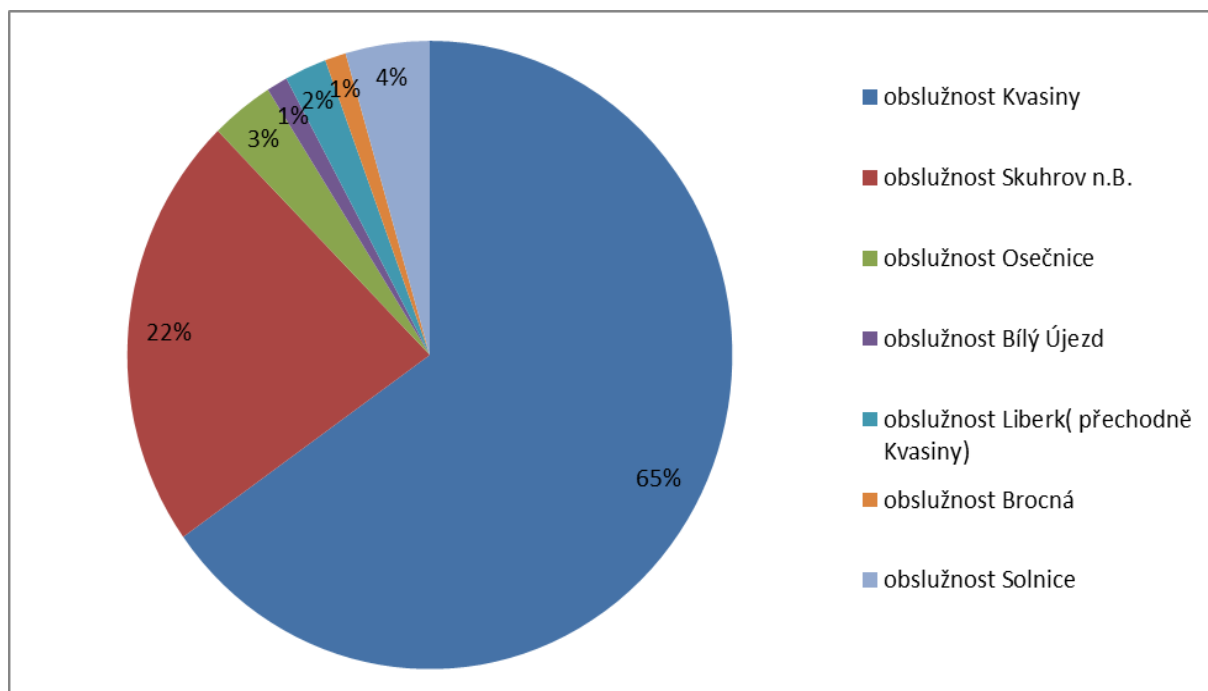
Oblast	počet klientů	%
Kvasiny	58	65%
Skuhrov n. B.	20	22%
Osečnice	3	3%
Bílý Újezd	1	1%
Liberk (přechodně Kvasiny)	2	2%
Brocná	1	1%
Solnice	4	4%
Klient	89	100%

V roce 2022 bylo ukončeno celkem 21 smluv o poskytování pečovatelské služby.

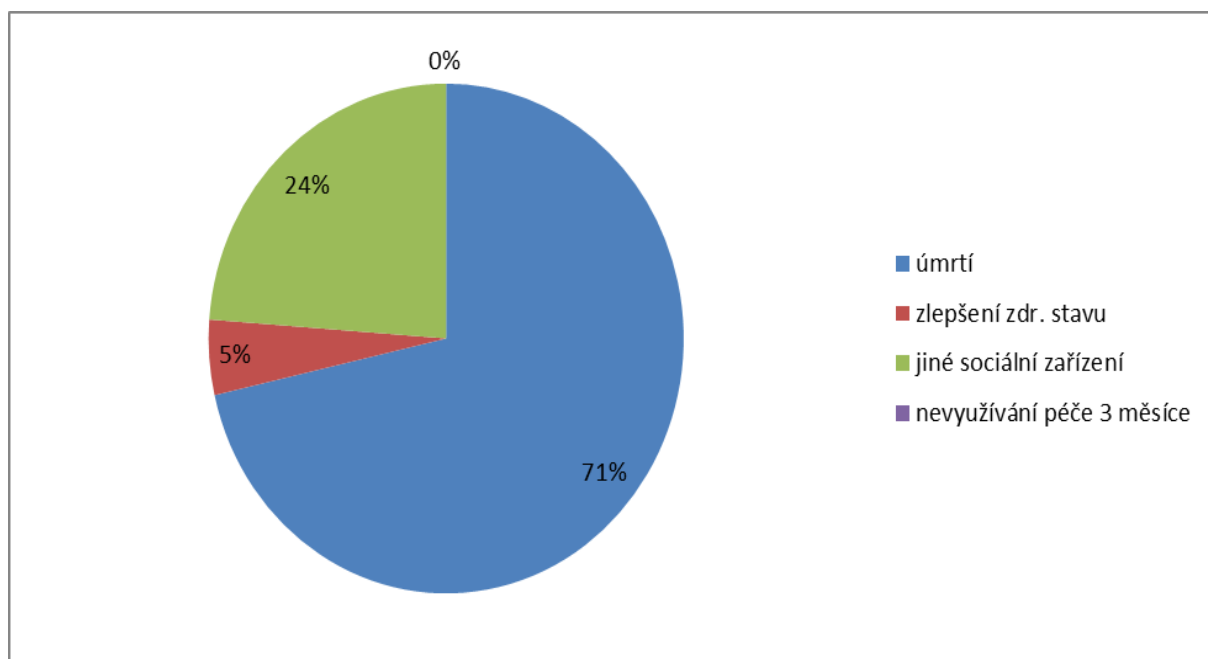
Viz graf níže

Důvody ukončení smlouvy:

- úmrtím: 71 % (15 klientů)
- dohodou (zlepšení zdravotního stavu, převzetí péče rodinou) 5 % (1 klienti.)
- odchod do jiného soc. zařízení 24 % (5 klientů.)
- nevyužívání péče po dobu 3 měsíců (0 klienti)



Graf: Rozložení péče v lokalitách z celkového počtu 89 klientů



Graf: Důvody ukončení smlouvy: celkem 21 klientů

Vývoj počtu uživatelů

	Počet klientů k 31.12.	Počet klientů za sledovaný rok	Průměrný počet klientů/měsíc, kterým je skutečně poskytována péče	Počet nových klientů ve sledovaném roce	Průměrný měsíční počet klientů ve sledovaném roce
2019	57	79	56	24	59
2020	63	79	59	22	61
2021	71	93	65	30	68
2022	68	89	67,8	18	68

Z přiložené tabulky vyplývá, že průměrná poskytovaná péče k průměrnému počtu klientů se navyšuje.

V roce 2019 byl průměrný měsíční **počet klientů 59**, ale průměrný počet klientů se skutečně poskytovanou péčí byl **56 (94,9 %)**.

V roce 2022 byl průměrný měsíční **počet klientů 68**, ale průměrný počet klientů se skutečně poskytovanou péčí byl **67,8 (99,7 %)**.

V roce 2022 nám přibyla péče o klienty s velkou mírou podpory (podpora vyžadující pomoc při zvládnání běžných úkonů péče o vlastní osobu a pomoc při osobní hygieně nebo poskytnutí podmínek pro osobní hygienu.

Tomu odpovídá i rozložení jednotlivých úkonů (viz tabulka Poskytované úkony)

Největší podíl péče (z pohledu času) tvoří:

- úkony spojené s osobní hygienou klienta 929 hodin, 50 minut
- dohledy nad příjmem léků, tekutin a pohybu v prostoru 574hodin, 56 minut
- pomoc v domácnosti úklid a údržba 519 hodin
- pomoc pochůzky, nákupy, lékárny atd. 456 hodin 55 minut
- pomoc při přípravě a podání jídla a pití, příprava a podání 365 hodin 55 minut

5. POSKYTOVANÉ ÚKONY – časová a úkonová statistika za rok 2022

Název úkonu	Počet provedení	Celkem jednotek
běžný úklid a údržba domácnosti	2978x (33 klientů)	500 hod, 15 min
celková koupel	201x (10 klientů)	86 hod, 50 min
donáška z ÚSP do DPS	2474x (22 klientů)	2474 úkonů.
Doprovázení dospělých - Kvasiny	56x (12 klientů)	20 hod, 0 min
Doprovázení dospělých - mimo Kvasiny	365x (21 klientů)	137 hod, 20 min
dovážka Kvasiny	7129x (50 klientů)	7129 úkonů.
dovážka ostatní	3371x (21 klientů)	3371 úkonů.
Drobný nákup	546x (13 klientů)	250 hod, 30 min
Fakultativní činnost: procházky, rozhovory, čtení	448x (3 klientů)	125 hod, 45 min
Pochůzky mimo Kvasiny	241x (17 klientů)	104 hod, 40 min
Pochůzky v místě	292x (22 klientů)	101 hod, 45 min
pomoc a podpora při podávání jídla a pití	96x (5 klientů)	11 hod, 40 min
pomoc při oblékání a svlékání včetně speciálních pomůcek	1815x (24 klientů)	164 hod, 50 min
pomoc při použití WC	817x (5 klientů)	68 hod, 20 min
pomoc při prostorové orientaci, samostatném pohybu ve vnitřním prostoru	4403x (21 klientů)	574 hod, 56 min
pomoc při přesunu na lůžko nebo vozík	394x (3 klientů)	35 hod, 35 min
pomoc při přípravě jídla a pití	1825x (11 klientů)	232 hod, 55 min
pomoc při úkonech osobní hygieny	2376x (24 klientů)	490 hod, 40 min
pomoc při zajištění velkého úklidu domácnosti, například sezonního úklidu, úklidu po malování	16x (12 klientů)	18 hod, 45 min
pomoc při základní péči o vlasy a nehty	860x (19 klientů)	83 hod, 35 min
příprava a podání jídla a pití	916x (7 klientů)	121 hod, 20 min
příspěvky, vyplnění formuláře - bydlení atd.	18x (10 klientů)	12 hod, 30 min
velký nákup, například týdenní nákup, nákup ošacení a nezbytného vybavení domácnosti	95x (8 klientů)	95 úkonů.
Celkem 23x úkonů	31732x (86 klientů)	13069uk. 3142 hod, 11 min 0 kg 0 km

Rok 2022 se ubíral ve znamení uvolňování covidových opatření, mohli jsme se nadechnout a začít se vracet do normálu. Bohužel covidová onemocnění se podepsala na zdravotním stavu našich klientů, kteří potřebují zvýšenou péči o vlastní osobu, přibyla péče na lůžku. Oproti roku 2021 bylo provedeno o 3461 více úkonů (přitom jsme se starali o 7 klientů méně než v roce 2021). V přepočtu na hodiny to bylo v péči více o 408 hodin a o 167 úkonů (což je zabezpečení rozvozu a roznášky obědů). V roce 2022 jsme se potýkali s pracovní neschopností v HPP i DPČ, bylo zapotřebí veškerou péči rozložit mezi pracovní tým HPP, bylo to velmi náročné. Zvládli jsme to a nedošlo ke snížení, odmítnutí či zrušení péče u klientů. Během prázdnin, kdy potřebují, aby pracovníci načerpali nové síly a mohli trávit dovolenou s rodinou, nám nakonec vypomáhaly studentky zdravotní školy. Podzim se nesel ve znamení školení, opět pracovních neschopností (i nám se onemocnění covid nevyhnulo). Během uplynulého roku jsme z pracovní doby bez hodin za dovolené a svátky odpracovali pouze 72,24 % hodin čistého času. Rok byl velmi náročný na časové, psychické i fyzické zatížení pracovníků.

6. PROVOZ SLUŽEBNÍCH VOZIDEL

	2019	2020	2021	2022
Počet ujetých km	21610	21077	25687	30039
Náklady na PHM	58163	52715	65835	97477
Náklady na opravy	10240	19790	31576	27400
Náklady na pojištění	35071	41662	48698	53578
Auto -nájemné	46767	57159	63594	55928

Od dubna 2019 má PS k dispozici dva automobily.

V květnu jsme měnili od firmy ŠKODA AUTO a.s. stávající automobil Škoda KAROQ za Octavia III Combi. V roce 2022 jsme měli k dispozici dva automobily, ale museli jsme si půjčovat k zabezpečení péče i třetí automobil od technických služeb a to denně pro ranní péči klientů. Pro uspokojení ranních hygien našich klientů řešíme tři okruhy: Oblast Osečnice, Roudné, Brocná, oblast Solnice, Kvasiny, Ještětice, a poslední oblast Kvasiny. V letním období jsme za klienty v obci Kvasiny dojížděli i na služebním kole. Původní automobil DACIA pro pečovatelskou službu dosluhuje a každý rok řešíme opravy. V letošním roce jsme díky změně firmy, která provádí opravy auta, nepatrně ušetřili náklady.

7. STŘEDISKO OSOBNÍ HYGIENY PŘI PEČOVATELSKÉ SLUŽBY KVASINY

je sociální službou ambulantního typu. Je zde zajišťována pomoc při zvládnutí běžných úkonů péče o vlastní osobu a pomoc při osobní hygieně nebo poskytnutí podmínek pro osobní hygienu, dle §35 odst. 1, písmena a) a b) zákona č. 108/2006 Sb., ve znění pozdějších předpisů.

Cílová skupina: Služba je určena pro osoby, které mají sníženou soběstačnost z důvodu věku nebo zdravotního postižení, jejichž situace vyžaduje pomoc jiné fyzické osoby. Cílovou skupinou jsou osoby se zdravotním postižením od 19 let a senioři od 65 let, kteří žijí v obci Kvasiny, Skuhrov nad Bělou, Solnice, Bílý Újezd, Osečnice, Dobré a nemají technické zázemí pro osobní hygienu ve svých domácnostech.

Personální zajištění: služba je zajišťována jednou pracovnící – kvalifikovanou pečovatelkou (s absolvovaným kurzem pracovníka v sociálních službách)

Doba poskytované péče: v pracovních dnech Po - Pá 8.00 hodin – 10.00 hodin,
14.00 hodin – 18.00 hodin

Služba se poskytuje ve vymezeném čase v prostorách (koupelně) Domu s pečovatelskou službou, na adrese 517 02 Kvasiny 345.

Kapacita střediska osobní hygieny: maximální kapacitou jsou 3 uživatelé/denně (1 uživatel v dopoledních hodinách, 2 uživatelé v odpoledních hodinách).

V roce 2022 naše středisko poskytovalo hygienickou péči třem našim klientům, frekvence poskytované služby 1x týdně (*celkem provedení 134 setkání, celkem jednotek 60 hodin 0 minut*).

8. PERSONÁLNÍ OBSAZENÍ

V roce 2022 nedošlo k personálním změnám v HPP, pouze změny na pozicích DPČ a DPP.

Změny:

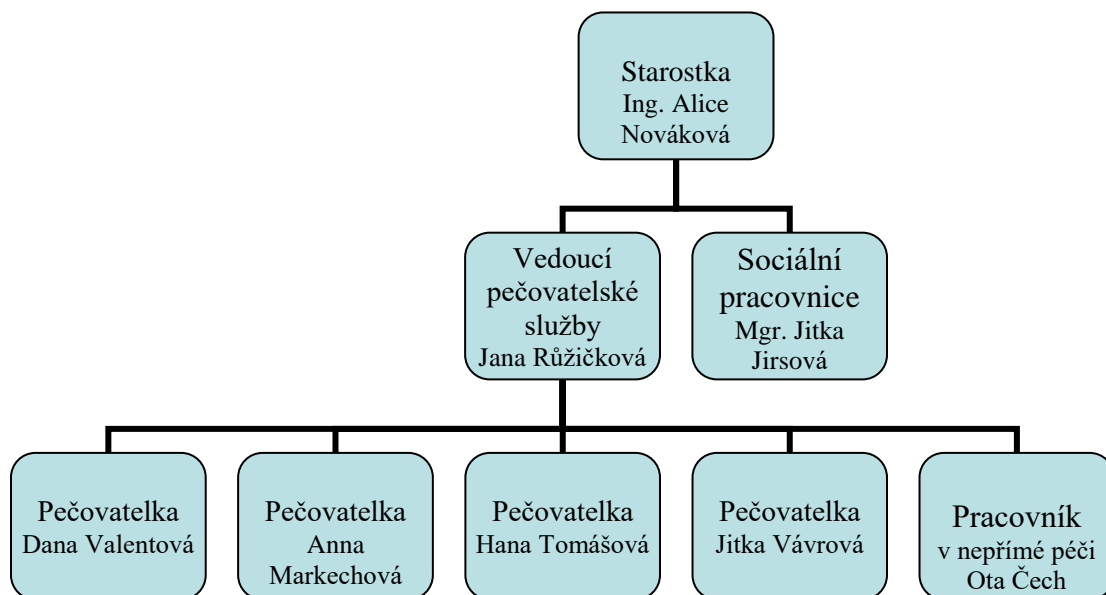
- Nástup do DPP 2 pečovatelka od 1. 7. a 3. 7. do 31. 8.-studentky- prázdniny
- Nástup do DPČ 1 pečovatelka k 3. 1. do 11. 5.
- Nástup do DPČ 1 pečovatelka k 10. 1. do 30. 9.

Celkem 8 zaměstnanců ke dni 31. 12.

PERSONÁLNÍ ZAJIŠTĚNÍ k 31. 12. 2022

<u>jméno</u>	<u>funkce</u>	<u>úvazek</u>
Jana Růžičková	vedoucí pečovatelské služby	1,000
Dana Valentová	pečovatelka	1,000
Hana Tomášová	pečovatelka	1,000
Jitka Vávrová	pečovatelka	1,000
Anna Markechová	pečovatelka	1,000
Ota Čech	domovník, řidič	0,625
Mgr. Jitka Jirsová	sociální pracovnice	DPP

Organizační schéma Pečovatelské služby:



9. PRACOVNÍ DOBA

Provoz pečovatelské služby je zajišťován pondělí až pátek od 6.30 do 18.00 hodin. O sobotách, nedělích a svátcích je zajištěna pro dům s pečovatelskou službou od 9.00 do 12.30 hodin. Pro obec Kvasiny provádíme pouze rozvoz a podání obědů od 11.15 do 12.00 hodin.

10. FINANČNÍ ZPRÁVA ZA ROK 2021

Vývoj nákladů a příjmů

Rok	Náklady na pečovatelskou službu/Kč	Úhrady od klientů/Kč	Dotace MPSV, kraj, ostatní/Kč	Zřizovatel/ příspěvek na provoz/Kč
2019	2614850	470905	559074	1584871
2020	3209678	480745	832065	1896868
2021	3834763	575018	1182888	2076857
2022	3341298	645813	1543944	1151541

Pečovatelská služba Kvasiny, Kvasiny 345, 517 02
výroční zpráva 2022

VÝDAJE: 2022		Nárůst /pokles nákladů oproti roku 2021 v %	
Provozní náklady	572 319,94 Kč	7%	
Materiál	187 201,38 Kč	11%	
Energie	92 049,00 Kč	82%	
Opravy	27 400,00 Kč	-20%	
Nájem	55 927,96 Kč	-12%	
Ostatní nakupované služby	45 445,38 Kč	54%	
Odpisy	11 844,00 Kč	0%	
Ostatní provozní náklady	152 452,22 Kč	-15%	
Mzdové náklady	2 768 978,00 Kč	-16%	
Pracovníci v přímé péči	2 235 105,50 Kč	-16%	
Ostatní pracovníci	546 772,50 Kč	-15%	
NÁKLADY CELKEM	3 341 297,94 Kč	-13%	-493 465,05 Kč
PŘÍJMY:			
Příjmy od uživatelů	645 813,00 Kč	12%	70 794,68 Kč
Dotace z rozpočtu MPSV+KHK	1 543 944,00 Kč	31%	
PŘÍJMY CELKEM	2 189 757,00 Kč	25%	431 850,68 Kč
Rozdíl náklady-příjmy	1 151 540,94 Kč	-45%	925 315,73 Kč

Za pomoci sociální pracovníce Jitky Jirsové jsme provedli dotazníkové šetření na téma:

„Zjišťování spokojenosti uživatelů pečovatelské služby za období 2022“

Výsledky šetření o spokojenosti klientů pečovatelské služby naleznete v příloze výroční zprávy 2022.

11. DŮM S PEČOVATELSKOU SLUŽBOU

V domě s pečovatelskou službou během roku 2022 došlo k uvolnění 3 bytů z důvodů úmrtí klientů nebo z důvodů změny ubytování (klient/ka se přestěhoval/a k rodině nebo do jiného zařízení). K 31. 12. 2022 byly v domě s pečovatelskou službou všechny byty obsazené. Během roku jsme opět obdrželi velké množství knih, které nám paní knihovnice přislíbila roztrždit. Bohužel nestačí nám kapacita stávajících skříní ve společenské místnosti, takže ke třídění knih dle žánrů zatím nedošlo. V dnešní době máme několik klientů, kteří rádi čtou a knihou plně využívají. V příštím roce bychom rádi provedli reorganizaci (menší rekonstrukci v kolárně z důvodu nárůstu tříkolek (nabíjení, lepší výjezd a nájezd do kolárny, stojany pro kola u zdi pro lepší manipulaci s koly). V únoru se nám podařilo pro naše klienty uspořádat přednášku na téma Krásy Islandu, o svých zážitcích hovořil pan ing. Josef Jirsa. Dále se nám podařilo opět rozjet pravidelné služby pro klienty - péče o chodidla - pedikúra a pravidelnou návštěvu kadeřnice. Konec roku jsme zakončili vánočním koncertem, letos nás opět po covidové přestávce navštívili žáci ze ZŠ Kvasiny s vánočním pásmem. V roce 2022 se nám nepodařilo realizovat nápady pro zlepšení zázemí klientů v domě s pečovatelskou službou, co se týče orientace pro návštěvy – orientační tabule u vchodu do budovy, štítky na dveře klientů, vyvýšené záhonky pro pěstování bylinek, ale už se nám podařilo za pomoci místostarosty zatím připravit sběrnou nádrž na dešťovou vodu. Klienti si v létě zdobí balkony květinami a chodili pro vodu do strouhy, což není bezpečné. Ve 3. čtvrtletí museli díky energetické krizi klienti uhradit vysoké nedoplatky za topení. Se sociální pracovníci, jsme klientům pomohli připravit žádosti o stání příspěvek na bydlení.

Zjištěné závady v pečovatelském domě, které narušují poklidný pobyt klientů.

Ráda bych vás seznámila a zároveň poprosila či požádala o zvážení možností náprav těchto závad.

- Netěsnící balkonové dveře, v zimním období si klienti musejí přede dveře rulovat deky (v bytech je zima, prostory se hůře vytápějí)
- Zatýkaní do bytů v patře, hlavně byty na straně bez balkónů (špatná střešní krytina)
- Plíseň v bytech, která sužuje klienty především v krajních bytech
- Popraskané nebo povolené podlahové dlaždice
- Špatný nájezd do kolárny

12. ZÁVĚR

V roce 2023 bych ráda pokračovala v nastoleném trendu péče o své podřízené. Jejich vzdělání budu cílit na rozšíření si dalších vědomostí a dovedností pro zkvalitnění našich služeb. Musím podotknout, že už sami vědí, v čem se chtějí zdokonalovat. Péče o klienty je náročnější, přibývají civilizační choroby jako je Alzheimerova choroba, ale přibývá i více klientů upoutaných na lůžko, o které chce rodina doma pečovat. V roce 2023 bych proto ráda zorganizovala pro pečovatelky kurzy zaměřené na pohybový aparát, ale i možnosti společných setkání pracovníků (jako byl předvánoční koncert či společná večeře). Vzdělaný a pohodový pracovní tým je zárukou kvalitní práce. **Naším nejdůležitějším a největším cílem je spokojený klient.**

Foto z vystoupení žáků ZŠ Kvasiny

